



BERGEN
KOMMUNE

Aktivt med

*Strategisk plan for Byrådsavdeling for
helse og omsorg sin deltakelse i
Alrek helseklynge*

2020-2030



Alrek helseklynge



FOTO: UIB

Bergen kommune
Byrådsavdeling for helse og omsorg

Innhold

Del 1 – Strategi for deltakelse i Alrek helseklynge	2
Innledning.....	2
Alrek helseklynge.....	2
Formål med dette dokumentet.....	2
Hvorfor er BHO partner i Alrek helseklynge?	3
Hvordan er Alrek helseklynge organisert?	3
Byrådsavdeling for helse og omsorg (BHO) sin organisering i Alrek helseklynge	4
Overordnet mål for deltakelse i Alrek helseklynge	4
Del 2 – Handlingsplan for deltakelse i Alrek helseklynge 2022-2023.....	5
Erfaringer fra klyngesamarbeidet 2020-2021	5
Samarbeid med partnerne i klyngen	5
Internt.....	5
Tiltak for kommunens deltakelse i klyngesamarbeidet	6
Kommunikasjon og involvering	6
Utdanning for fremtiden	6
Forskning som er nyttig og nyttiggjort	6
Effektiv organisering.....	7
Ansvar og oppfølging.....	8
Vedlegg (oppdatert januar 2023).....	9

Del 1 – Strategi for deltakelse i Alrek helseklynge

Innledning

Alrek helseklynge

Alrek helseklynge samler helsefaglige miljøer for forskning, utdanning, innovasjon og formidling i Bergen og på Vestlandet. Klyngen er en unik satsing på folkehelse og primærhelse med et tilpasset bygg på Årstadvollen hvor relevante forsknings- og utdanningsmiljø er samlet under samme tak. Her skal Bergen kommune ved Byrådsavdeling for helse og omsorg (BHO) bidra til at kunnskapen og tjenestene som utvikles i klyngen møter kommunen og innbyggerne sine behov – i dag og for fremtiden.

Alrek helseklynge ble formelt etablert i 2016, som et initiativ fra UiB for å videreutvikle fremragende forsknings- og utdanningsmiljøer i tett samarbeid med helse- og omsorgstjenestene. Satsingen oppsto på bakgrunn av flere nasjonale reformer og føringer. Samhandlingsreformen, som trådte i kraft i 2012, har overført flere tjenester og ansvarsområder til primærhelsetjenesten. Det gir et økende behov for å styrke det kunnskapsbaserte helse- og omsorgsarbeidet. Videre skapte den nasjonale strategien HelseOmsorg21 fra 2014 en tydelig forventning om at forskning, utdanning og innovasjon i større grad må innrettes mot kommunehelsetjenesten, i nært samarbeid mellom kommuner og forsknings- og utdanningsinstitusjoner. Samarbeidet om Alrek helseklynge startet mellom Bergen kommune, gjennom Byrådsavdeling for helse og omsorg og Det medisinske fakultet ved UiB. Etter hvert kom flere parter til, og klyngen består nå av Bergen kommune, NORCE, Haraldsplass Diakonale Sykehus, VID vitenskapelige høgskole, Vestland fylkeskommune, Helse Bergen v/Haukeland universitetssjukehus, UiB, FHI og Høgskulen på Vestlandet.

Partene i Alrek helseklynge har sammen kommet frem til en visjon for klyngesamarbeidet:

Alrek helseklynge skaper innovative helse- og omsorgsløsninger for hele mennesket, ved hjelp av fremragende forskning og utdanning, fullverdige praksisarenaer og tverrfaglig samhandling.

Videre har klyngen fire hovedsatsinger:



Formål med dette dokumentet

Dette dokumentet er laget for ansatte og ledere i alle virksomheter i BHO. Formålet med dokumentet er å gi retning og veiledning for deltakelsen i Alrek helseklynge. Videre gir dokumentet en oversikt over bakgrunn for opprettelsen av Alrek helseklynge og hvordan denne satsingen er forankret i byrådsavdelingen. Dokumentet er delt inn i to deler. Del 1 gir nødvendig bakgrunn for

BHO sin deltakelse i Alrek helseklynge, og hvordan det er forankret i byrådsavdelingens egne satsinger og planer. Del 1 viser også til en overordnet visjon og hovedmål med kommunens deltakelse i klyngen, og skisserer noen langsiktige virkemidler for å oppnå disse i perioden frem mot 2030.

Del to av strategien er en toårig handlingsplan. Handlingsplanen starter med å evaluere byrådsavdelingens deltakelse i Alrek helseklynge under forrige periode, og peker på rom for forbedring. Dette vil danne utgangspunkt for de tiltak som foreslås for kommende periode.

Hvorfor er BHO partner i Alrek helseklynge?

Kunnskapsbasert utvikling av helse- og omsorgstjenester er en sentral del av kommunen og byrådsavdelingens virkeområde. Å jobbe kunnskapsbasert forutsetter at det finnes relevant kunnskap tilgjengelig. Til tross for kommunenes brede samfunnsoppdrag innen helse- og omsorg, tyder mye på at kunnskapsgrunnlaget som er relevant for kommunale helse- og omsorgstjenester og for forebygging er tynt. Alrek helseklynge har et eksplisitt fokus på forebygging og primærhelsetjenesten, og åpner for å styrke dette kunnskapsgrunnlaget.

Kommuneplanens samfunnsdel trekker frem gode relasjoner til forsknings- og utdanningsinstitusjonene som særlig viktig for utviklingen av helse- og omsorgstjenestene, spesielt i lys av de demografiske endringene vi står ovenfor¹. Alrek helseklynge er et sentralt virkemiddel for å få til tettere relasjoner med relevante forsknings- og utdanningsmiljø. Byrådsavdeling for helse og omsorg sin deltakelse i Alrek helseklynge er videre forankret i [Bedre kunnskap – bedre helse: Plan for forskning, innovasjon og utdanning for helse- og omsorgstjenestene \(2022-2027\)](#) som tar sikte på å styrke kommunen som aktiv partner i forsknings- og utdannings samarbeid. Planen legger også vekt på å legge til rette for bedre bruk av kunnskap i utviklingen av helse- og omsorgstjenester².

Byrådsavdeling for helse og omsorg har samarbeidet med partene i Alrek i ulike forbindelser og gjennom ulike faggrupper tidligere. Blant annet jobber Kunnskapskommunen Helse Omsorg Vest med å legge til rette for at kommunen kan delta aktivt i forskningsprosjekt. Avdelingen har også kompetansesatsinger som skjer i samarbeid med fagmiljøene på Alrek. Utviklingssenter for sykehjem og hjemmetjenester (USHT) har som oppdrag å bidra til å styrke kvalitet i tjenestene gjennom fag- og kompetanseutvikling og spredning av ny kunnskap og løsninger. Innovasjons- og forbedringsprogrammet Smart omsorg jobber med prosjekter som er tett knyttet til Alrek helseklynges visjon. Seksjon for E-helse, som jobber med store satsinger på velferdsteknologi og nasjonale løsninger for E-helse, har hatt tett samarbeid med E-helsearena HVL som nå er lokalisert i bygget til Alrek helseklynge.

Deltakelsen i helseklyngen fester seg derfor til en allerede etablert praksis med samhandling og felles utvikling. Alrek helseklynge gir denne samhandlingen økt styrke og gjennomføringskraft, og bidrar til at prosjekter utvikles på kommunen og BHO sine premisser. Samskaping og brukermedvirkning er også nært knyttet til byrådsavdelingens Tillits- og faglighetsreform.

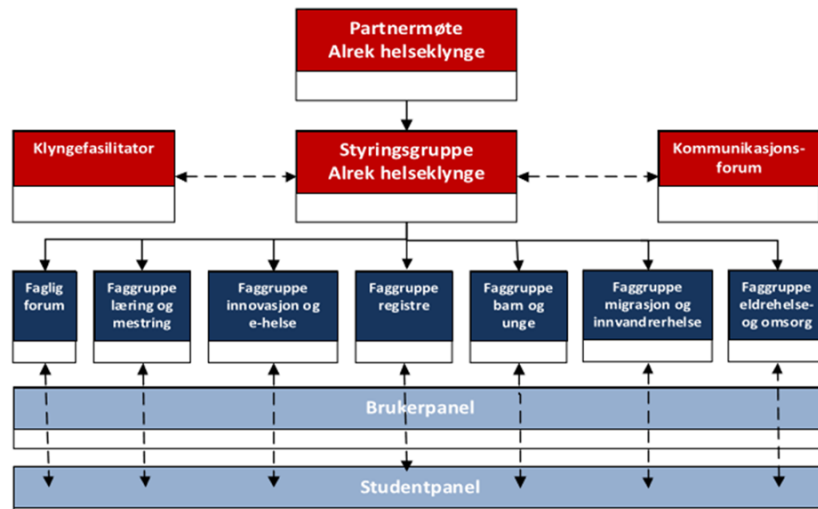
Hvordan er Alrek helseklynge organisert?

Alrek Helseklynge har en omfattende struktur for å involvere partene og skape samarbeid på tvers. Helseklyngen er organisert med et Partnermøte og en Styringsgruppe bestående av representanter fra ledelsen ved de ulike partene. Det ble opprettet ulike faggrupper som har som mål å sikre

¹ Bergen 2030 – kommuneplanens samfunnsdel:19

² Bedre kunnskap – bedre helse: Plan for forskning, innovasjon og utdanning for helse- og omsorgstjenestene (2022-2027)

langsigtede faglige prioriteringer og samarbeid. Studentpanel og brukerpanel er rådgivende organer for alle nivåer.



Byrådsavdeling for helse og omsorg (BHO) sin organisering i Alrek helseklynge Bergen kommune er ved BHO representert i Alrek helseklynges styrende organer; Partnermøte og Styringsgruppen. Videre er Bergen kommune, ved BHO og/eller Etat for barn og familie i Byrådsavdeling for barnevern og sosiale saker (BBS) representert i de fleste faggruppene, fordelt mellom Kommunaldirektørens stab og etatene. BHO representeres også med to representanter i Faglig forum, som har spesielt ansvar for tverrfaglig utviklingsarbeid og samarbeid.

BHO deltar også i Husrådet som skal bidra til å foreslå gode fellesskapsløsninger, systemer og rutiner, samt i Kommunikasjonsforum som jobber med å utarbeide og å følge opp en egen kommunikasjonsplan for Alrek helseklynge.

BHO sine representanter i de ulike gruppene i Alrek skal møtes regelmessig for å diskutere felles strategier for å fremme byrådsavdelingen sine saker og kunnskapsbehov. Gruppen vil ledes av en intern Alrek-kordinator.

Byrådsavdelingen disponerer et kontorlokale i Årstadveien 17, hvor det er flere miljøer som har fast kontorplass. Den aktivitetsbaserte kontorløsningen gir mulighet for fleksibel bruk for at andre kan benytte seg av arbeidsstasjoner ved ærend i bygget.

Overordnet mål for deltakelse i Alrek helseklynge

I tråd med Bedre kunnskap – bedre helse: Plan for forskning, innovasjon og utdanning for helse- og omsorgstjenestene (2022-2027), deltar Bergen kommune v/BHO i Alrek helseklynge for å jobbe for at forskings- og utdanningsprosjekt som utvikles i klyngen møter kommunen og innbyggerne sine behov.

Målsetting

Bergen kommune ved BHO bidrar gjennom Alrek helseklynge til at forskings- og utdanningsprosjekt som utvikles i klyngen møter kommunen og innbyggerne sine behov. Det konkrete målet er å øke graden av samarbeid mellom forskere, studenter, ansatte og brukere på de 4 områdene *kunnskapsutvikling, kunnskapsdeling, samskaping og innovasjon*.

Del 2 – Handlingsplan for deltakelse i Alrek helseklynge 2022-2023

Byrådsavdelingen ønsker å hente ut gode effekter fra klyngesamarbeidet. Dette fordrer at vi internt er godt koordinert og at vi iverksetter konkrete tiltak som vi klarer å gjennomføre over tid. Denne handlingsplanen skal være styrende for byrådsavdelingens arbeid i klyngen de kommende to år.

Erfaringer fra klyngesamarbeidet 2020-2021

Samarbeid med partnerne i klyngen

Bygget i Årstadveien 17 stod innflytningsklart i august 2020. Både markering av åpningen, og den første tiden med samlokalisering i bygget ble i stor grad preget av Covid-19-pandemien. Kommunens ansatte og ansatte hos de andre partnere med arbeidsplass i bygget, jobbet fra hjemmekontor. Dette tok bort noe av muligheten til den mer uformelle samhandlingen med andre miljøer i gangene. Selv om faglige møter og aktiviteter i noen grad ble overført til digitale kanaler, virket pandemien som en bremsekloss for de synergiene Alrek helseklynge skulle føre til. Borgertun, kommunens eget møtelokale i første etasje, ble kun til en viss grad brukt de første månedene etter åpning.

Fremdeles ser vi at det er svært ulikt i hvilken grad kontorene i hele bygget benyttes fra dag til dag, og at pandemien trolig har ført til mer varig bruk av hjemmekontor i alle miljøene. Digitale møteplasser og -samhandling blir dermed enda viktigere enn før.

Til tross for de smittevernfaglige begrensningene har man i 2020-2021 likevel lyktes med flere møtepunkter på tvers i helseklyngen. De ulike faggruppene holdt digitale møter, og Husrådet satte i gang en «bli kjent»-stafett hvor miljøene i klyngen inviterte til digitale møter for å bli kjent med de andre partnerne. Etter hvert som smittesituasjonen tillot det, og bygget i større grad ble tatt i bruk, har BHO deltatt på flere arrangementer:

Under Alrekdagene 2021 var BHO representert i arrangementskomiteen og flere av miljøene i byrådsavdelingen bidro med innlegg og arrangement i løpet av de tre dagene arrangementet pågikk. Blant annet fasiliterte Smart omsorg en studentworkshop om innovasjon, og Aldringshuben gjennomførte et arbeidsverksted om pårørendemedvirkning hvor både pårørende, ansatte i kommunen, forskere og studenter fra klyngen deltok. Byrådsavdelingen har også vært aktive i de såkalte Alrek-møtene, blant annet deltok vi i møte om musikkterapi for personer med demens.

Internt

Det er en generell erfaring fra de siste to år at byrådsavdelingen i for liten grad har vært koordinert og samordnet i sin deltakelse i klyngen. Dette gjør at vi per i dag ikke har en felles skriftlig oversikt over hvilke aktiviteter vi har hatt den foregående tiden. Det igjen gjør det vanskelig å skulle oppsummere og høste erfaringer uten mye manuelt arbeid. Vi opplever også at det ikke er tydelig nok hvordan vi er organisert i klyngen, og det er vanskelig å få informasjon om hvilke aktiviteter og resultater som kommer ut av faggruppene.

Alreksatsingen konkurrerer med andre viktige mål i byrådsavdelingen, og per nå er det ikke tilstrekkelig forståelse for hva klyngedeltakelsen kan bidra til. Vi ser derfor at aktivitetene inn mot klyngen og klyngepartnerne blir fragmentert og ofte individuelt eller gruppedrevet, mer enn en samordnet innsats. Dette gjør det vanskelig å holde oversikt og man risikerer at kommunens initiativ blir sprikende og at noen områder ikke blir prioritert.

Våre erfaringer tilsier derfor at kunnskap om klyngen, videre relasjonsbygging inn mot partnerne, informasjonsdeling knyttet til faglige aktiviteter og en effektiv og samordnet intern organisering er viktige satsingsområder kommende periode.

Tiltak for kommunens deltakelse i klyngesamarbeidet

Denne toårige handlingsplanen skal understøtte de fire overordnede målområdene *kunnskapsutvikling, kunnskapsdeling, samskaping og innovasjon*. Basert på de erfaringer som er gjort i perioden 2020-2021, vil vi gjennomføre tiltak innen følgende satsingsområder kommende periode:

- Kommunikasjon og involvering
- Utdanning for fremtiden
- Forskning som er nyttig og nyttiggjort
- Effektiv organisering

Kommunikasjon og involvering

For Bergen kommune er det nytt å delta i en klynge av dette omfang og kompleksitet. Ettersom fokus for klyngen er utvikling av primærhelsetjenesten, forventes det at kommunen skal ta en aktiv rolle og være synlige både i miljøet, i formelle organer og i samarbeidsprosjekter. Det forutsetter en tydelig og bred kommunikasjon rundt hva klyngen skal være, hvilke forventninger som ligger til kommunen og en tydelig forankring hos både ledere og medarbeidere.

Følgende tiltak skal bidra til dette:

- Utvikle en kommunikasjonsplan med informasjonspakke til bruk for- og i klyngesamarbeidet
- Formidle kommunens aktiviteter og samspill i Alrek helseklynge i egnete kanaler
- Sikre at byrådsavdelingens medarbeidere og ledere gjøres kjent med organisering av klyngen samt oppfordres til deltakelse i klyngeaktiviteter

Utdanning for fremtiden

Gjennom klyngedeltakelsen vil vi videreutvikle utdanningsfeltet og læringsmetodene slik at de møter kommunens behov og bidrar til å rekruttere til kommunehelsetjenesten.

Følgende tiltak skal bidra til dette:

- Involvere studenter i nytenkning rundt praksis og læringsmetoder
- Teste ut alternative læringsformer
- Bruke Alrek legesenter som en samhandlings- og praksisarena

Forskning som er nyttig og nyttiggjort

Gjennom klyngedeltakelsen vil vi skape flere forskningsprosjekter som retter seg spesifikt mot primærhelsetjenesten, og hvor kommunen og brukerne selv deltar aktivt i å definere kunnskapsbehovet. Dette krever at vi bygger relasjoner til øvrige klyngepartnere samt brukere/pårørende.

Følgende tiltak skal bidra til dette:

- Bruke Borgertun som møteplass og arena for nettverksbygging, kunnskapsdeling, metodeutvikling og innovasjon
- Arrangere halvårlige seminarer/arbeidsverksted/«Tenkerom» i Borgertun, hvor kommunens kunnskapsbehov løftes frem og drøftes med forskere, brukere og ansatte

Effektiv organisering

Erfaringene fra 2020-2021 tilsier at byrådsavdelingen har behov for å være mer koordinert og samordnet for å best mulig nyttiggjøre seg klyngedeltakelsen.

Følgende tiltak skal bidra til dette:

- Gjennomgå og tilpasse byrådsavdelingens deltakelse i de ulike organer slik at det best støtter våre mål for deltakelsen i klyngen, inklusiv vurdere om det er behov for at andre grupper/ ansatte fra byrådsavdelingen også bør ha fast kontor plass i Årstadveien 17.
- Opprette en intern koordinator som kan lede og drifte en møtestruktur for informasjonsdeling og koordinering av innsats og deltakelse, være et kontaktpunkt mot kommunen for øvrige klyngepartnere, og drive aktivt kommunikasjonsarbeid om vår deltakelse i klyngen. Koordinatoren skal ha en etterspørrende rolle, kunne samle ressurser til å implementere tiltakene i denne strategien, og evaluere deretter.

Ansvar og oppfølging

For å sikre måloppnåelse er det avgjørende at ansvar for de ulike oppgavene knyttet til klyngedeltakelsen er tydelig fordelt.

Kommunaldirektør

Kommunaldirektør er overordnet ansvarlig for BHO sin deltakelse i helseklyngen og fordeler ansvar og ressurser i tråd med behov.

Medarbeidere og ledere som representerer BHO i klyngens ulike organer

Medarbeidere og ledere som representerer byrådsavdelingen har ansvar for å gjøre seg kjent med denne planen, slik at de kan representere byrådsavdelingen på en omforent måte og er trygg på sin rolle og sitt mandat. De skal formidle informasjon videre om aktiviteten i gruppen/organet de sitter i, og søke avklaring rundt felles utfordringer.

Koordinator

Koordinator har et særskilt ansvar for oppfølging av denne planen med oppgaver som skissert i avsnittet «effektiv organisering». Koordinators ansvar fritar ikke øvrige medarbeidere og ledere for det felles fokus og engasjement som behøves for at klyngedeltakelsen skal gi verdi.

Medarbeidere og ledere generelt

Mye av utviklingsarbeidet som skjer i byrådsavdelingen har på ulikt vis relevans og kobling til klyngen og klyngepartnerne. Alle byrådsavdelingens medarbeidere og ledere har slik sett et felles ansvar for å se til klyngen, og nyttiggjøre seg dens strukturer og innretninger, slik at løsningene som utvikles blir skapt med bredt tilfang av kunnskap, og innspill fra brukerne. Tilsvarende gjelder å bidra til implementering av tiltakene i denne planen når det er naturlig i kraft av egen stilling og ansvarsområde.

For ansvar og deltakelse ellers, vises til vedlagte tabell som viser grupper i klyngen hvor andre ledere og fagpersoner fra BHO er representert. Endringer kan forekomme.

Rapportering på fremdrift av denne planen skal skje til kommunaldirektørs ledergruppe.

Vedlegg (oppdatert pr. januar 2023)

Det er opprettet flere sentrale grupper i klyngesamarbeidet.

Grupper	Mandat	Representasjon	Hvem
Partnermøte		Kommunaldirektør fra BHO	Kjell Wolff
Styringsgruppen		Representanter fra BHO og BBS	Ingelin Sjøraas, Trond Egil Hansen (BHO) Nina Bolstad (BBS – Etat for barn og familie)
Lederforum	Forum for å diskutere administrative aspekter ved Alrek som leiekontrakter etc.	BHO er representert med administrasjonssjef	Ingelin Sjøraas
Faglig forum	For å dra veksler på tverrfaglig samarbeid og dyrke fram et mest mulig fruktbart samarbeidsklima, er aktørene i klyngeprosjektet etablert i et felles faglig forum.	Fra BHO deltar rådgiver fra Kunnskapskommunen og en representant fra Seksjon for kommuneleger	Vetle Syverud Arild Iversen
Faggruppe lærings- og mestringsaktivitet	Gruppen skal drøfte mulighetene for utvikling og samarbeid på feltet forebygging og mestring av kroniske sykdommer og langvarige helseutfordringer – i et primærhelseperspektiv. Å se utover de lovpålagte kravene for kommune- og spesialisthelsetjenesten åpner for at representantene i faggruppen utvider perspektivet på samarbeidsmulighetene.	Fra BHO deltar leder for frisklivssentralen og rådgiver fra Etat for vurdering og rehabilitering	Oddbjørg U. Løken Anja Lundberg Bang
Faggruppe registre	Gruppen skal drøfte mulighetene for utvikling og samarbeid på feltet registre og andre helsedatakilder i et folkehelse- og helsetjenesteperspektiv. Kunnskapsbehovet i helsetjenesten og for innbyggerne skal danne grunnlag for arbeidet	Fra BHO deltar leder ved Enhet for sykehjemsmedisin, Etat for sykehjem	Einar Engtrø
Faggruppe innovasjon og e-helse	Gruppen skal drøfte mulighetene for utvikling og samarbeid på feltet innovasjon og e-helse i et folkehelse- og helsetjenesteperspektiv.	Fra BHO deltar representant fra Seksjon for E-helse og Etat for tjenester til personer med	Kristin Brekke Torill Kvamme

	<p>Gruppen bes om å identifisere samarbeidsflater mellom helsetjenesten, kommunene, utdanningsinstitusjonene og innovasjonsmiljøene.</p>	<p>utviklingshemming (ETTU)</p>	
<p>Faggruppe for eldre helse og eldreomsorg</p>	<p>Faggruppen skal belyse tema relatert til eldre helse og eldreomsorg, som for eksempel styring og organisering av tjenester, innovasjon og teknologi, helse- og omsorgsarbeid, betingelser for helsepersonell i tjenestene, sømløse tjenester/overganger, livskvalitet, forebygging og mestring.</p>	<p>Fra BHO deltar representant fra Seksjon for kommuneleger, Etat for vurdering og rehabilitering, Etat for hjemmebaserte tjenester og ETTU</p>	<p>Helen Koldal Anita Brekke Røed Anne Karine Monsen Benedikte Paulsen</p>
<p>Faggruppe for barn og unge</p>	<p>Faggruppen skal se på mulighetene for utvikling og samarbeid på feltene livskvalitet, forebygging, mestring og trygge, sømløse tjenester for barn og unge i et folkehelse- og helsetjenesteperspektiv</p>	<p>Ledes av FoU-kontakt i Etat for barn og familie. BHO er representert ved folkehelsekoordinator i Seksjon for plan og utvikling, og rådgiver i ETTU</p>	<p>Maria Norheim, Margrethe Lundegård Marta Klakegg</p>
<p>Faggruppe for migrasjon og innvandrers helse</p>	<p>Gruppen skal identifisere samarbeidsflater mellom institusjoner i Bergen. Hensikten er å skape merverdi for befolkningen, for de kommunale helsetjenester, for forsknings- og utdanningsinstitusjonene, studenter og klinikere.</p>	<p>Fra BHO deltar leder for Senter for migrasjonshelse (SEMI) v/Etat for helsetjenester, og rådgiver i ETTU</p>	<p>Egil Kaberuka-Nielsen Benedikte Paulsen</p>
<p>Verneombudsgruppen</p>		<p>Fra BHO deltar rådgiver fra Kunnskapskommunen</p>	<p>Lars Bergesen</p>
<p>Husrådet</p>	<p>Dette er sammensatt av partnere inkludert studentrepresentant. I klyngetenkningen er det et bærende prinsipp at man skal samarbeide og samhandle både faglig,</p>	<p>Fra BHO deltar rådgiver og intern Alrek-koordinator fra Kunnskapskommunen</p>	<p>Karen Haugvaldstad</p>

	administrativt og praktisk. Husrådet skal bidra til å foreslå gode fellesskapsløsninger, systemer og rutiner.		
Alrekdagene	Det settes årlig ned en program- og arrangementskomite for Alrekdagene		Rullerer
Komite for Alrek samarbeidsmidler	Komiteen tar imot søknader om samarbeidsmidler og innstiller disse.	BHO er representert med rådgiver fra Kunnskapskommunen	Lars Bergesen
Kommunikasjonsgruppen	Målet er å utarbeide en egen kommunikasjonsplan for Alrek Helseklynge når en permanent administrasjon er på plass. Gruppen har som mål å bidra til finansiering og realisering av helseklyngen ved å posisjonere klyngeprosjektet som et nødvendig svar på sentrale helseutfordringer og et middel til å nå viktige helsepolitiske målsettinger. Delmål er blant annet å posisjonere Alrek som Norges viktigste klyngeprosjekt innenfor helse, sørge for at de involverte partene etablerer en felles forståelse av klyngeprosjektets innhold og målsettinger, føler felles eierskap til helseklyngen og til enhver tid er godt oppdatert på prosjektets utvikling og utfordringer.	I BHO deltar rådgiver og intern Alrek-koordinator fra Kunnskapskommunen	Karen Haugvaldstad

Brukerpanel	Brukerpanelet i Alrek helseklynge skal ivareta pasienter, brukere og pårørende sine interesser, og bidra konstruktivt til å bedre tjenestene for sluttbrukerne. Brukerpanelet er oppnevnt av arbeidsgruppen for Alrek helseklynge og er et rådgivende organ for faggruppene og arbeidsgruppen i brukerrelaterte spørsmål. Andre bruker- og pasientorganisasjoner kan inviteres inn ved behov.		
Sentral IT- gruppe	Ledes av byggeier UiB og har ansvar for koordinering og utbygging av IT/AV-utstyr i bygget på Alrek. Alle parter deltar her.		
Studentpanel	Studentpanelet er opprettet på oppfordring av arbeidsgruppen for Alrek helseklynge. Studentpanelet er bestående av individuelt engasjerte studenter fra de ulike fagmiljøene tilknyttet Alrek helseklynge, som ønsker å bidra til å fremme studenters muligheter og tilgang til tverrfaglig samarbeid og kunnskap. Studentpanelet er ikke et representativt eller valgt organ, derfor skal studentenes fagutvalg rådføres i større studentrelaterte saker.		