



BERGEN
KOMMUNE

Aktivt med

*Strategisk plan for Byrådsavdeling
for eldre, helse og omsorg sin
deltakelse i Alrek helseklynge*

2020-2030



Alrek helseklynge



Bergen kommune
Byrådsavdeling for eldre, helse og omsorg

Innhold

Del 1 – Strategi for deltakelse i Alrek helseklynge	2
Om Alrek helseklynge	2
Formålet med dokumentet	2
Hvorfor er BEHO partner i Alrek helseklynge?	3
Hvordan er Alrek helseklynge organisert?.....	3
BEHO sin organisering i Alrek helseklynge.....	4
Overordnet mål for deltakelse i Alrek helseklynge.....	5
Målsetting.....	5
Del 2 – Handlingsplan for deltakelse i Alrek helseklynge 2024-2025	5
Erfaringer fra klyngesamarbeidet 2022-2023.....	5
Samarbeid med partnerne i klyngen	5
Internt i BEHO.....	5
Noen av aktivitetene BEHO har tatt del i den siste perioden (2022-2023):.....	6
Tiltak for kommunens deltakelse i klyngesamarbeidet	6
Kommunikasjon og involvering	7
Utdanning for fremtiden	7
Forskning som er nyttig og nyttiggjort.....	7
Effektiv organisering	8
Samarbeid mellom offentlig og privat sektor	8
Ansvar og oppfølging.....	9
Kommunaldirektør	9
Medarbeidere og ledere som representerer BEHO i klyngens ulike organer	9
Koordinator	9
Medarbeidere og ledere generelt	9
Vedlegg 1	10
Oversikt over sentrale grupper i klyngesamarbeidet, hvor BEHO er representert:.....	10

Del 1 – Strategi for deltakelse i Alrek helseklynge

Om Alrek helseklynge

Alrek helseklynge samler helsefaglige miljøer for forskning, utdanning, innovasjon og formidling i Bergen og på Vestlandet. Klyngen er en unik satsing på folkehelse og primærhelse med et tilpasset bygg i Årstadveien 17, hvor relevante forsknings- og utdanningsmiljø er samlet under samme tak. Her skal Bergen kommune ved Byrådsavdeling for eldre, helse og omsorg (BEHO) bidra til at kunnskapen og tjenestene som utvikles i klyngen møter kommunen og innbyggerne sine behov – i dag og for fremtiden.

Alrek helseklynge ble formelt etablert i 2016, som et initiativ fra Universitetet i Bergen (UiB) for å videreutvikle fremragende forsknings- og utdanningsmiljøer i tett samarbeid med helse- og omsorgstjenestene. Satsingen oppstod på bakgrunn av flere nasjonale reformer og føringer. Samhandlingsreformen som trådte i kraft i 2012, har overført flere tjenester og ansvarsområder til primærhelsetjenesten. Det gir et økende behov for å styrke det kunnskapsbaserte helse- og omsorgsarbeidet. Videre skapte den nasjonale strategien HelseOmsorg21 fra 2014 en tydelig forventning om at forskning, utdanning og innovasjon i større grad må innrettes mot kommunehelsetjenesten, i nært samarbeid mellom kommuner og forsknings- og utdanningsinstitusjoner. Samarbeidet om Alrek helseklynge startet mellom Bergen kommune, gjennom Byrådsavdeling for eldre, helse og omsorg og Det medisinske fakultet ved UiB. Etter hvert kom flere parter til, og klyngen består nå av Bergen kommune, NORCE, Haraldsplass Diakonale Sykehus, VID vitenskapelige høgskole, Vestland fylkeskommune, Helse Bergen v/Haukeland universitetssjukehus, UiB, FHI og Høgskulen på Vestlandet (HVL).

Partene i Alrek helseklynge har sammen kommet frem til en visjon for klyngesamarbeidet:

Alrek helseklynge skaper innovative helse- og omsorgsløsninger for hele mennesket, ved hjelp av fremragende forskning og utdanning, fullverdige praksisarenaer og tverrfaglig samhandling.

Videre har klyngen fire hovedsatsinger:



Formålet med dokumentet

Dette dokumentet er laget for ansatte og ledere i alle virksomheter i BEHO. Formålet med dokumentet er å gi retning og veiledning for deltakelsen i Alrek helseklynge.

Dokumentet er delt inn i to deler. Del 1 gir nødvendig bakgrunn for BEHO sin deltakelse i Alrek helseklynge, og hvordan det er forankret i byrådsavdelingens egne satsinger og planer. Videre viser del 1 til klyngens overordnede visjon, og hovedmål med kommunens deltakelse i partnerskapet. Den skisserer også noen langsiktige virkemidler for å oppnå målene i perioden frem mot 2030. Del 2 består av en toårig handlingsplan som inkluderer en evaluering av byrådsavdelingens deltakelse i Alrek helseklynge under forrige periode. Evalueringen danner utgangspunkt for tiltakene som foreslås for neste periode (2024-2025).

Hvorfor er BEHO partner i Alrek helseklynge?

Kunnskapsbasert utvikling av helse- og omsorgstjenestene er en sentral del av kommunens og byrådsavdelingens virkeområde. Å jobbe kunnskapsbasert forutsetter at det finnes relevant kunnskap tilgjengelig. Til tross for kommunenes brede samfunnsoppdrag innen helse- og omsorg, tyder mye på at kunnskapsgrunnlaget som er relevant for kommunale helse- og omsorgstjenester og forebyggende arbeid, er tynt. Alrek helseklynge har et tydelig fokus på primærhelsetjenesten og forebyggende arbeid innen helse og omsorg, og åpner for å styrke dette kunnskapsgrunnlaget.

Kommuneplanens samfunnsdel trekker frem gode relasjoner til forsknings- og utdanningsinstitusjonene som særlig viktig for utviklingen av helse- og omsorgstjenestene, spesielt i lys av de demografiske endringene vi står ovenfor¹. Alrek helseklynge er et sentralt virkemiddel for å få til tettere relasjoner med relevante forsknings- og utdanningsmiljøer. BEHO sin deltakelse i Alrek helseklynge er videre forankret i [Bedre kunnskap – bedre helse: Plan for forskning, innovasjon og utdanning for helse- og omsorgstjenestene \(2022-2027\)](#) som tar sikte på å styrke kommunen som aktiv partner i forsknings-, utdannings- og innovasjonssamarbeid. Planen legger også vekt på å legge til rette for bedre bruk av kunnskap i utviklingen av helse- og omsorgstjenestene våre².

Byrådsavdelingen har samarbeidet med partnerne i Alrek i ulike forbindelser og gjennom ulike faggrupper også før klyngen ble opprettet. Blant annet jobber [Kunnskapskommunen Helse Omsorg Vest](#) med å legge til rette for at kommunen kan delta aktivt i forsknings- og utviklingsprosjekt. BEHO har også kompetansesatsinger som skjer i samarbeid med fagmiljøene på Alrek. [Utviklingssenter for sykehjem og hjemmetjenester \(USHT\) i Vestland \(Hordaland\)](#) har som oppdrag å bidra til å styrke kvalitet i tjenestene gjennom fag- og kompetanseutvikling og spredning av ny kunnskap og bedre løsninger. [Innovasjons- og forbedringsprogrammet Smart omsorg](#) jobber med prosjekter som er tett knyttet til Alrek helseklynges visjon. Seksjon for E-helse jobber med store satsinger på velferdsteknologi og nasjonale løsninger for E-helse, og har hatt tett samarbeid med [E-helsearena HVL](#) som er lokalisert i bygget til Alrek helseklynge.

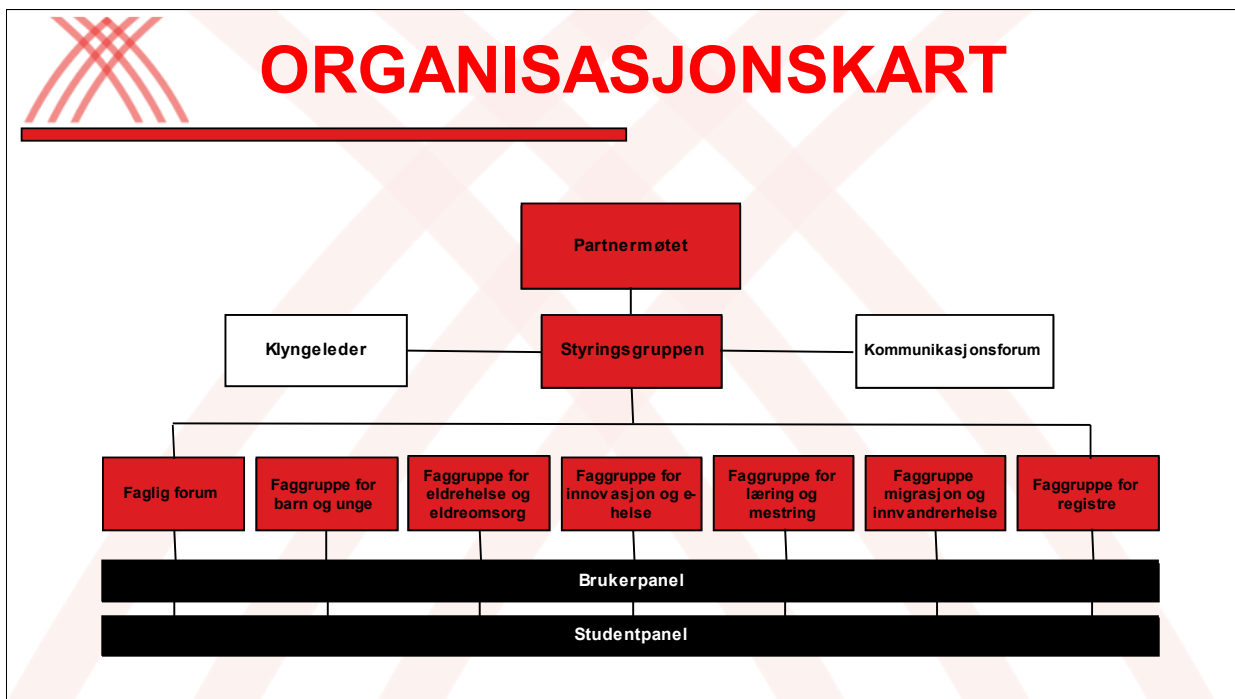
Byrådsavdelingens deltakelse i Alrek helseklynge festet seg med andre ord til en allerede etablert praksis med samhandling og felles utvikling. Alrek helseklynge gir denne samhandlingen økt styrke og gjennomføringskraft, og bidrar til at prosjekter utvikles på kommunen og BEHO sine premisser. Samskaping og brukermedvirkning er også nært knyttet til byrådsavdelingens [Tillits- og faglighetsreform](#).

Hvordan er Alrek helseklynge organisert?

Alrek helseklynge har en omfattende struktur for å involvere partene og skape samarbeid på tvers. Helseklyngen er organisert med et årlig «Partnermøte» og en Styringsgruppe bestående av representanter fra ledelsen ved de ulike partene. Det er opprettet ulike faggrupper som har som mål å sikre langsiktige faglige prioriteringer og samarbeid på tvers. Studentpanelet og brukerpanelet er rådgivende organer for alle nivåer.

¹ Bergen 2030 – kommuneplanens samfunnsdel:19

² Bedre kunnskap – bedre helse: Plan for forskning, innovasjon og utdanning for helse- og omsorgstjenestene (2022-2027)



Organisasjonskart Alrek helseklynge

BEHO sin organisering i Alrek helseklynge

Bergen kommune er ved BEHO representert i Alrek helseklynge styrende organer; Partnermøte og Styringsgruppen. Videre er Bergen kommune ved BEHO og/eller Etat for barn og familie i Byrådsavdeling for barnevern, sosiale tjenester og mangfold (BBSM) representert i samtlige av faggruppene, hvor en eller flere representanter per gruppe er fordelt mellom Kommunaldirektørens stab og etatene. BEHO representeres også med to representanter i Faglig forum, som har spesielt ansvar for tverrfaglig utviklingsarbeid og samarbeid. Se Vedlegg 1 for oversikt over BEHO sine medlemmer i faggrupper og organer (per mars 2024).

BEHO er videre representert i Husrådet som bidrar til gode fellesskapsløsninger, systemer og rutiner i Årstadveien 17. Husrådet rapporterer til Lederforum, som består av ledere med beslutningsmyndighet på vegne av partnerne som har sin arbeidsplass i Årstadveien 17. Byrådsavdelingen er også representert i Kommunikasjonsforum som følger opp en egen kommunikasjonsplan for Alrek helseklynge.

Høsten 2022 ble «Alrekforum BEHO» opprettet. Forumet består av BEHO sine representanter inn i faggrupper og organer i Alrek helseklynge, og ledes av BEHO sin interne Alrek-koordinator. Opprettelsen av en Alrek-koordinator var et konkret tiltak i handlingsplanen for forrige periode. «Alrekforum BEHO» har brukt høst 2022 og vår 2023 på å definere mål og struktur for gruppen, og skal i hovedsak benyttes som et møtested for å diskutere felles strategier for å fremme byrådsavdelingen sine saker og kunnskapsbehov inn i klyngen.

Byrådsavdelingen disponerer et kontorlandskap i Årstadveien 17, hvor det er flere miljøer som har fast kontorplass. Den aktivitetsbaserte kontorløsningen gir mulighet for fleksibel bruk for at andre kan benytte seg av arbeidsstasjoner ved ærend i bygget.

Overordnet mål for deltakelse i Alrek helseklynge

Bergen kommune v/BEHO deltar i Alrek helseklynge for å jobbe for at forskings-, utdannings- og innovasjonsprosjekt som utvikles i klyngen møter kommunen og innbyggerne sine behov. Dette er i tråd med Bedre kunnskap – bedre helse: Plan for forskning, innovasjon og utdanning for helse- og omsorgstjenestene (2022-2027).

Målsetting

Den konkrete målsettingen er å øke graden av samarbeid mellom forskere, ansatte, studenter og brukere, på klyngens 4 satsingsområder; *kunnskapsutvikling, kunnskapsdeling, samskaping* og *innovasjon*. Brukerinvolvering er også et område som prioriteres i stor grad.

Del 2 – Handlingsplan for deltakelse i Alrek helseklynge 2024-2025

Byrådsavdelingen ønsker å hente ut gode effekter fra klyngesamarbeidet. Dette fordrer at vi er godt koordinert internt, og at vi iverksetter konkrete tiltak som er realistisk gjennomførbare på den tiden som er gitt. Denne handlingsplanen skal være styrende for byrådsavdelingens arbeid i klyngen for kommende toårsperiode.

Erfaringer fra klyngesamarbeidet 2022-2023

Samarbeid med partnerne i klyngen

Klyngesamarbeidet har i 2022-2023 vært mindre preget av Covid-19 pandemien sammenlignet med første periode. Ansatte og studenter har dermed hatt større mulighet til å benytte seg av bygget og dets fasiliteter i sin helhet. Ved å være til stede fysisk i større grad enn før, opplever mange at den uformelle samhandlingen mellom miljøene i bygget har økt. Det observeres og oppleves at uformelle møter og dialog mellom partnere skjer hyppigere, som et resultat av at man kommer i kontakt med hverandre i korridoren, i kantinen eller i kjøkkenkrokene i etasjene. De tiltenkte synergier Alrek helseklynge skulle føre til, har med andre ord vært mer fremtredende i denne perioden. Ansatte i BEHO benytter møtelokalet Borgertun i enda større grad til aktiviteter, arbeidsverksted, møter og arrangementer. Det har også vært en merkbar økning i henvendelser fra klyngepartnere med forespørsel om å låne lokalet. Økningen i henvendelser har også fremhevet behovet for å installere mikrofoner for optimalt bruk. Mikrofoner vil komme på plass i løpet av vår/høst 2024.

Til tross for en økning i fysisk tilstedeværelse i Årstadveien 17, er det noe varierende hvordan og i hvilken grad kontorlandskapet i de ulike etasjene i bygget benyttes fra dag til dag. Noen partnere og miljøer benytter fortsatt hjemmekontor i stor grad, mens andre har havnet tilbake i en arbeidshverdag som innebærer økt fysisk deltakelse i møter og arrangementer utenfor bygget. For mange har også andelen jobbreiser økt, sammenlignet med forrige periode.

Internt i BEHO

Vi ser en økning i antall møtepunkter på tvers av klyngen også de siste par årene. BEHO (inkludert Etat for barn og familie i BBSM) er blant annet sterkt representert i alle [faggruppene på Alrek](#), et viktig virkemiddel som bidrar til å øke vår synlighet i klyngen. Å være synlig overfor våre partnere, og at våre partnere er synlige overfor oss, vil over kortere og lengre tid resultere i mer effektive prosesser og et sterkere samarbeid. Bergen kommune ved BEHO er også aktive inn i de årlige søknadene til Alrek samarbeidsmidler og Rebekka Ege Hegermanns legat, som bidrar til realiseringen av såkornprosjekter og dannelsen av nye, viktige nettverk mellom klyngepartnerne. Kontakt og samarbeid med studentmiljøene

tilknyttet klyngen er også vektlagt i flere såkornprosjekt, bl.a. med fokus på rekruttering for fremtiden. [Les mer om spennende klyngeprosjekt her.](#)

Erfaringer fra forrige periode har på flere måter bekreftet at en aktiv tilstedeværelse blant partnere i klyngen er avgjørende for gode og tettere prosjektsamarbeid. Februar 2023 deltok Bergen kommune i hele 10 søknader til Norges forskningsråd, og ansatte i Kunnskapskommunen, som jobbet tett på disse søknadene, er overbevist om at den fysiske tilstedeværelsen og synligheten i klyngen var helt avgjørende for at antallet søknader ble så høyt.

Satsingen i Alrek konkurrerer med andre viktige mål i byrådsavdelingen, og det er viktig at de ansatte i BEHO fremstår som gode ambassadører for partnerskapet. Derfor er formidling av kunnskap og informasjon om klyngen, videre relasjonsbygging inn mot partnerne, informasjonsdeling knyttet til faglige aktiviteter, og en effektiv og samordnet intern organisering viktige og prioriterte områder også for kommende periode.

Noen av aktivitetene BEHO har tatt del i den siste perioden (2022-2023):

- Alrekdagene (kalt Alrek helsedager f.o.m. 2024): I likhet med første året (2021), har BEHO vært representert både i programkomiteen og i selve konferanseprogrammet, både i 2022 og 2023.
- Digital helse-dager (kalt DigitalHelse f.o.m. 2024): Bergen kommune v/BEHO har vært samarbeidspartner og del av programmet i både 2022 og 2023.
- Høstmøte om forskning i primærhelsetjenesten 2023: BEHO og Kunnskapskommunen Helse Omsorg Vest var representert i programmet.
- Fredagspresentasjoner: Hver første fredag i måneden har Husrådet har arrangert Fredagspresentasjoner i kantinen i Årstadveien 17. Miljøene har rullert på hvem som presenterer prosjekt/aktiviteter, og alle er invitert til å være publikum. BEHO har hatt ansvar for å presentere prosjekt/aktiviteter to ganger i løpet av perioden.
- Diverse faglige arbeids- og læringsverksted og samlinger er gjennomført i Borgertun, med blant annet brukermedvirkning, pårørendeinvolvering, kunnskapsbehov og forbedringsarbeid som temaer.

For å få en klynge til å fungere, må partnerne over tid utvikle felles forståelse for hva de vil få til sammen, og bli godt kjent med hverandre. Alrek helseklynge er fortsatt regnet som en relativt ny klynge, og det vil i tiden fremover fortsette å være naturlig at man hovedsakelig rapporterer på aktiviteter knyttet til samhandling. På sikt vil det bli aktuelt å rapportere på mer konkrete og målbare resultater som oppnås i tilknytning til bl.a. samarbeidsprosjekter.

Tiltak for kommunens deltakelse i klyngesamarbeidet

Denne toårige handlingsplanen skal understøtte de fire overordnede målområdene til Alrek helseklynge: *Kunnskapsutvikling, kunnskapsdeling, samskaping og innovasjon*. Basert på erfaringer fra perioden 2022-2023, vil BEHO beholde satsingsområdene fra forrige periode. I tillegg innføres et nytt satsingsområde som vektlegger samarbeid mellom offentlig og privat sektor. BEHO vil gjennomføre tiltak innen:

- Kommunikasjon og involvering
- Utdanning for fremtiden
- Forskning som er nyttig og nyttiggjort
- Effektiv organisering
- Samarbeid mellom offentlig og privat sektor

Kommunikasjon og involvering

For Bergen kommune er det fortsatt veldig nytt å delta i en klynge av dette omfang og kompleksitet. Ettersom at fokus for klyngen er utvikling av primærhelsetjenesten, forventes det at kommunen skal ta en aktiv rolle og være synlig både i miljøet, i formelle organer og i samarbeidsprosjekter. Det forutsetter en tydelig og bred kommunikasjon rundt hva klyngen skal være, hvilke forventninger som ligger til kommunen, og en tydelig forankring både hos ledere og medarbeidere.

Følgende tiltak skal bidra til dette:

- Utvikle en kommunikasjonsplan med informasjonspakke til bruk for- og i klyngesamarbeidet.
- Formidle kommunens aktiviteter og samspill mellom ansatte, studenter og brukerrepresentanter i Alrek helseklynge i egnete kanaler.
- Sikre at byrådsavdelingens medarbeidere og ledere gjøres kjent med organiseringen av klyngen, samt oppfordres til deltakelse i klyngeaktiviteter.
- Benytte klyngeaktiviteter aktivt til å etablere nettverk og samarbeidsarenaer, både internt i kommunen og eksternt ut mot klyngepartnerne.

Utdanning for fremtiden

Gjennom klyngedeltakelsen vil byrådsavdelingen videreutvikle utdanningsfeltet og læringsmetodene, slik at de møter kommunens behov og bidrar til å rekruttere og beholde ansatte i kommunehelsetjenesten.

Følgende tiltak skal bidra til dette:

- Involvere studenter, ansatte og ledere i nytenkning rundt kunnskapsbasert praksis og gode læringsmetoder.
- Teste ut alternative læringsarenaer og -metoder som er tilgjengeliggjort gjennom klyngesamarbeidet.
 - Eksempelvis simulering, podcast, VR-teknologi med mer.
- Bruke Alrek legesenter som en samhandlings- og praksisarena for studenter og ansatte i relevante utdanningsløp.
- Jobbe for å få opprettet en faggruppe for utdanning, som samler ressurspersoner fra BEHO og de andre klyngepartnerne i en felles møtearena.

Forskning som er nyttig og nyttiggjort

Gjennom klyngedeltakelsen vil BEHO bidra til å skape flere forskningsprosjekt som retter seg spesifikt mot primærhelsetjenesten, hvor kommunen og brukerne selv deltar aktivt i å definere kunnskapsbehovet. Dette krever at vi bygger relasjoner til øvrige klyngepartnere samt brukerrepresentanter og pårørende.

Følgende tiltak skal bidra til dette:

- Fortsette å benytte Borgertun som møteplass og arena for nettverksbygging, kunnskapsdeling, metodeutvikling og innovasjon, gjennom å arrangere jevnligesamlinger og arbeidsverksted, hvor kommunens kunnskapsbehov og relevante temaer løftes frem og drøftes med forskere, brukerrepresentanter og ansatte.
- Benytte faggruppene i Alrek til å fremme forskningsspørsmål og problemstillinger som fører til forskning som er nyttig for primærhelsetjenesten, gjennom samhandling med Kunnskapskommunen.

Effektiv organisering

Erfaringene fra tidligere perioder tilsier at byrådsavdelingen har behov for å være godt koordinert og samordnet for å best mulig nyttiggjøre seg av klyngedeltakelsen.

Følgende tiltak skal bidra til dette:

- Gjennomgå byrådsavdelingens deltakelse i de ulike organer jevnlig, slik at det best støtter våre mål for deltakelsen i klyngen.
- Jobbe for at flere av miljøene som jobber med innovasjons- og utviklingsarbeid får fast plass i Årstadveien 17.
- Videreføre og evaluere funksjonen av koordinatorrollen, som vektlegger å samordne kompetanse/ressurser til implementering av tiltakene i planen, dele relevant informasjon/arrangementer og koordinere BEHO sin innsats og deltakelse inn i klyngesamarbeidet.
- Videreføre og evaluere møtestrukturen «Alrekforum BEHO» som ble opprettet høsten 2022.

Samarbeid mellom offentlig og privat sektor

Erfaringene fra de to forrige periodene tilsier at byrådsavdelingen i større grad bør fokusere på innovasjon i helse, gjennom blant annet samarbeid mellom offentlig og privat sektor. Videre ser man et behov for å løfte ansattes kunnskap i møte med næringslivet, gjerne spesielt knyttet til opplysning om hvilke rammer og mulighetsrom som finnes.

Følgende tiltak skal bidra til dette:

- Benytte interne innovasjonsmiljøer mer aktivt for å heve ansattes kunnskap knyttet til hvilke rammer og mulighetsrom som finnes, som videre vil danne grunnlag for et bedre og tettere samarbeid med næringslivet.
 - Eksempelvis innovasjons- og forbedringsprogrammet Smart omsorg, Seksjon for E-helse, Seksjon for digital transformasjon konsern, Seksjon for næring og landbruk, DesignLab med flere.
- Vektlegge nettverksbygging og styrke samhandling med andre næringsklynger og eksterne organisasjoner som har spisskompetanse innen innovasjon i helse.
 - Eksempelvis Norwegian Smart Care Cluster, Eitri Medical Incubator, VIS Innovasjon, Bergen næringsråd, DigiVestland, Innovasjon Norge med flere.

Ansvar og oppfølging

For å sikre måloppnåelse er det avgjørende at ansvar for de ulike oppgavene knyttet til klyngedeltakelsen er tydelig fordelt.

Kommunaldirektør

Kommunaldirektør er overordnet ansvarlig for BEHO sin deltakelse i helseklyngen og fordeler ansvar og ressurser i tråd med behov.

Medarbeidere og ledere som representerer BEHO i klyngens ulike organer

Medarbeidere og ledere som representerer byrådsavdelingen har ansvar for å gjøre seg kjent med denne planen, slik at de kan representere byrådsavdelingen på en omforent måte og er trygg på sin rolle og sitt mandat. De skal formidle informasjon videre om aktiviteten i gruppen/organet de sitter i, og søke avklaring rundt felles utfordringer.

Koordinator

Koordinator har et særskilt ansvar for oppfølging av denne planen med oppgaver som skissert i avsnittet «effektiv organisering». Koordinators ansvar fritar ikke øvrige medarbeidere og ledere for det felles fokus og engasjement som behøves for at klyngedeltakelsen skal gi verdi.

Medarbeidere og ledere generelt

Mye av utviklingsarbeidet som skjer i byrådsavdelingen har på ulikt vis relevans og kobling til klyngen og klyngepartnerne. Alle byrådsavdelingens medarbeidere og ledere har slik sett et felles ansvar for å se til klyngen, og nyttiggjøre seg dens strukturer og innretninger, slik at løsningene som utvikles blir skapt med bredt tilfang av kunnskap, og innspill fra brukerne. Tilsvarende gjelder å bidra til implementering av tiltakene i denne planen når det er naturlig i kraft av egen stilling og ansvarsområde.

For ansvar og deltakelse ellers, vises til Vedlegg 1 som viser grupper i klyngen hvor andre ledere og fagpersoner fra BEHO er representert. Endringer kan forekomme.

Rapportering på fremdrift av denne planen skal skje til kommunaldirektørens ledergruppe.

Vedlegg 1

Oversikt over sentrale grupper i klyngesamarbeidet, hvor BEHO er representert:

Grupper	Mandat	Representasjon	Hvem
Partnermøtet		BEHO representeres av kommunaldirektør.	Kjell Wolff
Styringsgruppen		Representanter fra BEHO, BBSM og kommuneoverlegen.	Ingelin Søråas, Trond Egil Hansen, Rønnaug Frøiland (BBSM – Etat for barn og familie)
Faglig forum	Et felles forum for å dra veksler på tverrfaglig samarbeid og dyrke fram et mest mulig fruktbart samarbeidsklima.	BEHO representeres av hhv. fagleder i Kunnskapskommunen og representant fra Seksjon for kommuneleger.	Anne Marita Milde, Kristine Lillebø
Faggruppe for lærings- og mestringsaktivitet	Gruppen skal drøfte mulighetene for utvikling og samarbeid på feltet forebygging og mestring av kroniske sykdommer og langvarige helseutfordringer – i et primærhelseperspektiv.	BEHO representeres av ansatte fra hhv. Etat for vurdering og rehabilitering (EVR), og Etat for helsetjenester.	Anja Lundberg Bang, Ellen Agnete Moltubakk
Faggruppe for registre	Gruppen skal drøfte mulighetene for utvikling og samarbeid på feltet registre og andre helsedatakilder i et folkehelse- og helsetjenesteperspektiv.	BEHO representeres av ansatte fra hhv. Etat for sykehjem, og Seksjon for kommuneleger.	Einar Engtrø, Mette Tollånes
Faggruppe for innovasjon og e-helse	Gruppen skal drøfte mulighetene for utvikling og samarbeid på feltet innovasjon og e-helse i et folkehelse- og helsetjenesteperspektiv.	BEHO representeres av ansatte fra hhv. Seksjon for e-helse, og Etat for tjenester til personer med utviklingshemming (ETTU).	Aslaug Lunde, Torill Kvamme
Faggruppe for eldrehelse og eldreomsorg	Faggruppen skal belyse tema relatert til eldrehelse og eldreomsorg, som for eksempel styring og organisering av tjenester, innovasjon og teknologi, helse- og omsorgsarbeid, betingelser for helsepersonell i tjenestene, sømløse tjenester/overganger, livskvalitet, forebygging og mestring.	BEHO representeres av ansatte fra hhv. EVR, Etat for hjemmebaserte tjenester (EHBT), ETTU og Utviklingssenter for sykehjem og hjemmetjenester (USHT) Vestland (Hordaland).	Anita Brekke Røed, Anne Karine Monsen, Benedikte Paulsen, Kari Sunnevåg
Faggruppe for barn og unge	Faggruppen skal se på mulighetene for utvikling og samarbeid på feltene livskvalitet, forebygging,	Ledes av representant fra Etat for barn og familie (BBSM). BEHO representeres av	Maria Norheim, Margrethe Lundegård, Marta Klakegg,

	mestring og trygge, sømløse tjenester for barn og unge i et folkehelse- og helsetjenesteperspektiv	ansatte fra hhv. Seksjon for plan og utvikling, ETTU og Seksjon for kommuneleger.	Michelle Hansen
Faggruppe for migrasjon og innvandrerhelse	Gruppen skal identifisere samarbeidsflater mellom institusjoner i Bergen. Hensikten er å skape merverdi for befolkningen, for de kommunale helsetjenester, for forsknings- og utdanningsinstitusjonene, studenter og klinikere.	BEHO representeres av ansatte fra Etat for helsetjenester og ETTU.	Egil Kaberuka-Nielsen, Benedikte Paulsen
Lederforum	Forum for å diskutere administrative aspekter ved Årstadveien 17, som leiekontrakter m.m.	BEHO representeres av fagleder i Kunnskapskommunen.	Anne Marita Milde
Husrådet	Husrådet skal bidra til å foreslå gode fellesskapsløsninger, systemer og rutiner.	BEHO representeres av intern Alrek-koordinator.	Karen Haugvaldstad
Alrek helsedager (tidligere Alrekdagene)	Program- og arrangementskomite for konferansen	Rullerer. BEHO representeres av intern Alrek-koordinator.	Karen Haugvaldstad
Komité for Alrek samarbeidsmidler	Komité som tar imot søknader om samarbeidsmidler og innstiller disse.	Rullerer. BEHO representeres av rådgiver fra Kunnskapskommunen.	Frode Aass Kristiansen
Kommunikasjonsgruppen	Gruppens hovedmål er å utarbeide en egen kommunikasjonsplan for Alrek helseklynge.	BEHO representeres av intern Alrek-koordinator.	Karen Haugvaldstad
Verneombudsgruppen		BEHO representeres av rådgiver i Smart omsorg	Alette Stang
Brukerpanel	Brukerpanelet i Alrek helseklynge skal ivareta pasienter, brukere og pårørende sine interesser, og bidra konstruktivt til å bedre tjenestene for sluttbrukerne. Brukerpanelet er et rådgivende organ for faggruppene og styringsgruppen i brukerrelaterte spørsmål. Andre bruker- og pasientorganisasjoner kan inviteres inn ved behov.		BEHO skal ikke være representert i dette panelet.
Studentpanel	Studentpanelet er bestående av individuelt engasjerte studenter fra de ulike fagmiljøene		BEHO skal ikke være representert i dette panelet.

	<p>tilknyttet Alrek helseklynge, som ønsker å bidra til å fremme studenters muligheter og tilgang til tverrfaglig samarbeid og kunnskap. Studentpanelet er ikke et representativt eller valgt organ, derfor skal studentenes fagutvalg rådføres i større studentrelaterte saker.</p>		
--	--	--	--