



BERGEN  
KOMMUNE

# *Aktivt med*

*Strategisk plan for Byrådsavdeling  
for eldre, helse og omsorg sin  
deltakelse i Alrek helseklynge*

*2020-2030*



Alrek helseklynge



Bergen kommune  
Byrådsavdeling for eldre, helse og omsorg

# Innhold

Del 1 – Strategi for deltakelse i Alrek helseklynge .....	2
Om Alrek helseklynge.....	2
Formålet med dokumentet .....	2
Hvorfor er BEHO partner i Alrek helseklynge? .....	3
Hvordan er Alrek helseklynge organisert? .....	4
BEHO sin organisering i Alrek helseklynge .....	4
Overordnet mål for deltakelse i Alrek helseklynge .....	5
Målsetting.....	5
Del 2 – Handlingsplan for deltakelse i Alrek helseklynge 2026-2030.....	5
Erfaringer fra klyngesamarbeidet 2024-2025 .....	5
Samarbeid med partnerne i klyngen .....	5
Internt i BEHO.....	5
Noen av aktivitetene BEHO har tatt del i i perioden 2024-2025:.....	6
Tiltak for kommunens deltakelse i klyngesamarbeidet .....	6
Kommunikasjon og involvering .....	7
Utdanning for fremtiden .....	7
Forskning som er nyttig og nyttiggjort .....	7
Effektiv organisering.....	8
Samarbeid mellom offentlig og privat sektor.....	8
Ansvar og oppfølging.....	9
Kommunaldirektør .....	9
Medarbeidere og ledere som representerer BEHO i klyngens ulike organer .....	9
Koordinator .....	9
Medarbeidere og ledere generelt .....	9
Vedlegg 1 .....	10
Oversikt over sentrale grupper i klyngesamarbeidet, hvor BEHO er representert:.....	10

# Del 1 – Strategi for deltakelse i Alrek helseklynge

## Om Alrek helseklynge

Alrek helseklynge samler helsefaglige miljøer for forskning, utdanning, innovasjon og formidling i Bergen og på Vestlandet. Klyngen er en unik satsing på folkehelse og primærhelse med et tilpasset bygg i Årstadveien 17, hvor relevante forsknings- og utdanningsmiljø er samlet under samme tak. Her skal Bergen kommune ved Byrådsavdeling for eldre, helse og omsorg (BEHO) bidra til at kunnskapen og tjenestene som utvikles i klyngen møter kommunen og innbyggerne sine behov – i dag og for fremtiden.

Alrek helseklynge ble formelt etablert i 2016, som et initiativ fra Universitetet i Bergen (UiB) for å videreutvikle fremragende forsknings- og utdanningsmiljøer i tett samarbeid med helse- og omsorgstjenestene. Satsingen oppstod på bakgrunn av flere nasjonale reformer og føringer. Samhandlingsreformen som trådte i kraft i 2012, har overført flere tjenester og ansvarsområder til primærhelsetjenesten. Det gir et økende behov for å styrke det kunnskapsbaserte helse- og omsorgsarbeidet. Videre skapte den nasjonale strategien HelseOmsorg21 fra 2014 en tydelig forventning om at forskning, utdanning og innovasjon i større grad må innrettes mot kommunehelsetjenesten, gjennom et nært samarbeid mellom kommuner og forsknings- og utdanningsinstitusjoner. Samarbeidet om Alrek helseklynge startet mellom Bergen kommune, gjennom BEHO og Det medisinske fakultet ved UiB. Etter hvert kom flere klyngepartnere til, og klyngen består nå av Bergen kommune v/BEHO, UiB, NORCE, Haraldsplass Diakonale Sykehus, VID vitenskapelige høgskole, Vestland fylkeskommune, Helse Bergen v/Haukeland universitetssjukehus, Folkehelseinstituttet (FHI), Høgskulen på Vestlandet (HVL) og NAV Vestland. Alrek helseklynge er også knyttet til flere samarbeidspartnere, som i dag består av VIS innovasjon, Idrettsklynge Vest, Polyfon kunnskapsklynge for musikkterapi, Kunnskapskommunen Helse Omsorg Vest, Senter for kvalitet i legetjenester (SKIL), Verdighetscenteret, NKS Olaviken Alderspsykiatriske sykehus og Norway Health Tech.

Partene i Alrek helseklynge har sammen kommet frem til en visjon for klyngesamarbeidet:

*Alrek helseklynge skaper innovative helse- og omsorgsløsninger for hele mennesket, ved hjelp av fremragende forskning og utdanning, fullverdige praksisarenaer og tverrfaglig samhandling.*

Videre har klyngen fire hovedsatsinger:



## Formålet med dokumentet

Dette dokumentet er laget for ansatte og ledere i alle virksomheter i BEHO. Formålet med dokumentet er å gi retning og veiledning for deltakelsen i Alrek helseklynge.

Dokumentet er delt inn i to deler. Del 1 gir nødvendig bakgrunn for BEHO sin deltakelse i Alrek helseklynge, og hvordan det er forankret i byrådsavdelingens egne satsinger og planer. Videre viser del 1 til klyngens overordnede visjon, og hovedmål med kommunens deltakelse i

partnerskapet. Den skisserer også noen langsiktige virkemidler for å oppnå målene i perioden frem mot 2030. Del 2 består av en handlingsplan som inkluderer en evaluering av byrådsavdelingens deltakelse i Alrek helseklynge under forrige periode. Evalueringen danner utgangspunkt for tiltakene som foreslås for neste periode. Frem til og med 2025 ble handlingsplanen revidert hvert andre år, men fra og med 2026 utvides perioden til å vare i fire år. Dette er besluttet på ledernivå, med begrunnelsen at perioden på to år er relativt kort tid for en handlingsplan. Kommende periode varer da til og med 2030.

## Hvorfor er BEHO partner i Alrek helseklynge?

Kunnskapsbasert utvikling av helse- og omsorgstjenestene er en sentral del av kommunens og byrådsavdelingens virkeområde. Å jobbe kunnskapsbasert forutsetter at det finnes relevant kunnskap tilgjengelig. Til tross for kommunenes brede samfunnsoppdrag innen helse- og omsorg, tyder mye på at kunnskapsgrunnlaget som er relevant for kommunale helse- og omsorgstjenester og forebyggende arbeid, er tynt. Alrek helseklynge har et tydelig fokus på primærhelsetjenesten og forebyggende arbeid innen helse og omsorg, og åpner for å styrke dette kunnskapsgrunnlaget.

Kommuneplanens samfunnsdel trekker frem gode relasjoner til forsknings- og utdanningsinstitusjonene som særlig viktig for utviklingen av helse- og omsorgstjenestene, spesielt i lys av de demografiske endringene vi står ovenfor<sup>1</sup>. Alrek helseklynge er et sentralt virkemiddel for å få til tettere relasjoner med relevante forsknings- og utdanningsmiljøer. BEHO sin deltakelse i Alrek helseklynge er videre forankret i [Bedre kunnskap – bedre helse: Plan for forskning, innovasjon og utdanning for helse- og omsorgstjenestene \(2022-2027\)](#) som tar sikte på å styrke kommunen som aktiv partner i forsknings-, utdannings- og innovasjonssamarbeid. Planen legger også vekt på å legge til rette for bedre bruk av kunnskap i utviklingen av helse- og omsorgstjenestene våre<sup>2</sup>.

Byrådsavdelingen har samarbeidet med partnerne i Alrek i ulike forbindelser og gjennom ulike faggrupper også før klyngen ble opprettet. Blant annet jobber [Kunnskapskommunen Helse Omsorg Vest](#) med å legge til rette for at kommunen kan delta aktivt i forsknings- og utviklingsprosjekt. BEHO har også kompetansesatsinger som skjer i samarbeid med fagmiljøene på Alrek. [Utviklingssenter for sykehjem og hjemmetjenester \(USHT\) i Vestland \(Hordaland\)](#) har som oppdrag å bidra til å styrke kvalitet i tjenestene gjennom fag- og kompetanseutvikling og spredning av ny kunnskap og bedre løsninger. Seksjon for E-helse jobber med store satsinger på velferdsteknologi og nasjonale løsninger for E-helse, og har hatt tett samarbeid med [E-helsearena HVL](#) som er lokalisert i bygget til Alrek helseklynge. Frem til omorganiseringen høsten 2024 jobbet også innovasjons- og forbedringsprogrammet Smart omsorg med prosjekter som var tett knyttet til Alrek helseklynges visjon. Sommeren 2025 ble ALIS/SamLIS Vest regionkontor også en del av kontormiljøet på Alrek.

Byrådsavdelingens deltakelse i Alrek helseklynge festet seg med andre ord til en allerede etablert praksis med samhandling og felles utvikling. Alrek helseklynge gir denne samhandlingen økt styrke og gjennomføringskraft, og bidrar til at prosjekter utvikles på kommunen og BEHO sine premisser. Samskaping og brukermedvirkning er også nært knyttet til [byrådsavdelingens Tillits- og faglighetsreform](#).

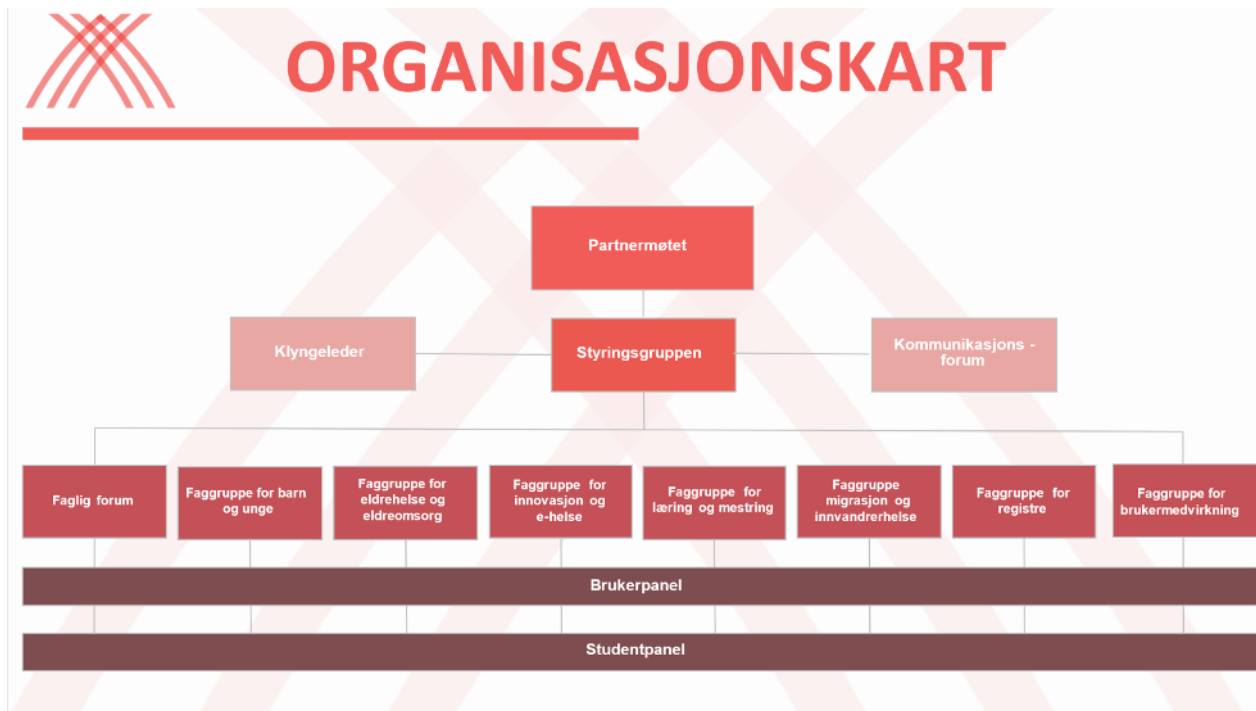
---

<sup>1</sup> Bergen 2030 – kommuneplanens samfunnsdel:19

<sup>2</sup> Bedre kunnskap – bedre helse: Plan for forskning, innovasjon og utdanning for helse- og omsorgstjenestene (2022-2027)

## Hvordan er Alrek helseklynge organisert?

Alrek helseklynge har en omfattende struktur for å involvere partene og skape samarbeid på tvers (se figur 1). Helseklyngen er organisert med et årlig Partnermøte, og en Styringsgruppe bestående av representanter fra ledelsen ved de ulike partene. Det er opprettet ulike faggrupper som har som mål å sikre langsiktige faglige prioriteringer og samarbeid på tvers. Studentpanelet og brukerpanelet er rådgivende organer for alle nivåer.



Figur 1: Organisasjonskart over Alrek helseklynge

### BEHO sin organisering i Alrek helseklynge

Bergen kommune er ved BEHO representert i Alrek helseklynges styrende organer; Partnermøte og Styringsgruppen. Videre er Bergen kommune ved BEHO og/eller Etat for barn og familie tilknyttet Byrådsavdeling for barnevern, sosiale tjenester og mangfold (BBSM) representert i samtlige faggrupper. En eller flere representanter per gruppe er fordelt mellom Kommunaldirektørens stab og etatene. BEHO representeres også med to representanter i Faglig forum, som har spesielt ansvar for tverrfaglig utviklingsarbeid og samarbeid. Se Vedlegg 1 for oversikt over BEHO sine medlemmer i faggrupper og organer (per februar 2026).

BEHO var også representert i Husrådet som bidro til gode fellesskapsløsninger, systemer og rutiner i Årstadveien 17. Husrådet rapporterer til Lederforum, og januar 2026 ble det besluttet at Husrådet skulle avvikles. Lederforum består av ledere med beslutningsmyndighet på vegne av partnerne som har sin arbeidsplass i Årstadveien 17. Husrådet var et viktig forum i startperioden etter innflytting, men har den siste tiden hatt mindre nytteverdi for miljøene i Årstadveien 17. Lederforum overtar derfor ansvar for saker som tidligere ble tatt opp i Husrådet, og har mulighet til å delegere oppgaver ved behov. Byrådsavdelingen er også representert i Kommunikasjonsforum som følger opp en egen kommunikasjonsplan for Alrek helseklynge.

Høsten 2022 ble «Alrekforum BEHO» opprettet. Forumet består av BEHO sine representanter inn i faggrupper og organer i Alrek helseklynge, og ledes av BEHO sin interne

Alrek-koordinator. Opprettelsen av en Alrek-koordinator var et konkret tiltak i handlingsplanen for forrige periode. «Alrekforum BEHO» har siden opprettelsen definert mål og struktur for gruppen, og skal i hovedsak fungere som et møtested for å diskutere felles strategier, behov og planer for å fremme byrådsavdelingen sine saker og kunnskapsbehov inn i klyngen.

Byrådsavdelingen disponerer et kontorlandskap i Årstadveien 17, hvor det er flere miljøer som har fast kontorplass. Den aktivitetsbaserte kontorløsningen gir mulighet for fleksibel bruk, som gjør at andre kan benytte seg av arbeidsstasjoner ved ærend i bygget.

### **Overordnet mål for deltakelse i Alrek helseklynge**

Bergen kommune v/BEHO deltar i Alrek helseklynge for å jobbe for at forskings-, utdannings- og innovasjonsprosjekt som utvikles i klyngen møter kommunen og innbyggerne sine behov. Dette er i tråd med Bedre kunnskap – bedre helse: Plan for forskning, innovasjon og utdanning for helse- og omsorgstjenestene (2022-2027).

#### Målsetting

Den konkrete målsettingen er å øke graden av samarbeid mellom forskere, ansatte, studenter og brukere, på klyngens 4 satsingsområder; *kunnskapsutvikling, kunnskapsdeling, samskaping og innovasjon*. Brukerinvolvering er også et område som prioriteres i stor grad.

## **Del 2 – Handlingsplan for deltakelse i Alrek helseklynge 2026-2030**

Byrådsavdelingen ønsker å hente ut gode effekter fra klyngesamarbeidet. Dette fordrer at vi er godt koordinert internt, og at vi iverksetter konkrete tiltak som er realistisk gjennomførbare på den tiden som er gitt. Denne handlingsplanen skal være styrende for byrådsavdelingens arbeid i klyngen for kommende periode. Som nevnt tidligere i dokumentet, utvides perioden fra 2 til 4 år, som vil si at nåværende periode varer fra 2026-2030.

## **Erfaringer fra klyngesamarbeidet 2024-2025**

### **Samarbeid med partnerne i klyngen**

For partnerne i klyngen som har kontorplass i Årstadveien 17, opplever mange fortsatt at den uformelle samhandlingen mellom miljøene i bygget øker. Det observeres og oppleves at uformelle møter og dialog mellom partnere skjer hyppigere, som et resultat av at man kommer i kontakt med hverandre i korridoren, i kantinen eller i kjøkkenkrokene i etasjene. De tiltenkte synergier Alrek helseklynge skulle føre til, har fortsatt å utvikle seg også i denne perioden. Ansatte i BEHO benytter møtelokalet Borgertun i enda større grad til aktiviteter, arbeidsverksted, møter og arrangementer. Det har også vært en merkbar økning i henvendelser fra klyngepartnere med forespørsel om å låne lokalet. Økningen i henvendelser har også resultert i et behov for å oppdatere og justere reglene og prioriteringsrekkefølgen for booking av rommet.

### **Internt i BEHO**

Vi ser en økning i antall møtepunkter på tvers av klyngen også de siste par årene. BEHO (inkludert Etat for barn og familie i BBSM) er blant annet sterkt representert i alle [faggruppene på Alrek](#), et viktig virkemiddel som bidrar til å øke vår synlighet i klyngen. Å være synlig overfor våre partnere, og at våre partnere er synlige overfor oss, vil over kortere og lengre tid resultere i mer effektive prosesser og et sterkere samarbeid. Bergen kommune ved BEHO er også aktive inn i de årlige søknadene til Alrek samarbeidsmidler og Rebekka

Ege Hegermanns legat, som bidrar til realiseringen av såkornprosjekter og dannelsen av nye, viktige nettverk mellom klyngepartnerne. Kontakt og samarbeid med studentmiljøene tilknyttet klyngen er også vektlagt i flere såkornprosjekt, bl.a. med fokus på rekruttering for fremtiden. [Les mer om spennende klyngeprosjekt her.](#)

Erfaringer fra forrige periode har på flere måter bekreftet at en aktiv tilstedeværelse blant partnere i klyngen er avgjørende for gode og tettere prosjektsamarbeid. Februar 2024 deltok Bergen kommune i hele 8 søknader til Norges forskningsråd. Administrasjonen i Kunnskapskommunen Helse Omsorg Vest jobbet tett på disse søknadene, og er overbevist om at den fysiske tilstedeværelsen og synligheten i klyngen var helt avgjørende for at antallet søknader ble så høyt. I 2026 engasjerer også Kunnskapskommunen miljøer i Alrek helseklynge knyttet til forprosjekt- til å mobilisere kommuner og FOUI-miljøer til søknaden fra Forskningsrådet om opprettelsen av tre nasjonale forskningssentre, som lyses ut i 2027.

Satsingen i Alrek konkurrerer med andre viktige mål i byrådsavdelingen, og det er viktig at de ansatte i BEHO fremstår som gode ambassadører for partnerskapet. Derfor er formidling av kunnskap og informasjon om klyngen, videre relasjonsbygging inn mot partnerne, informasjonsdeling knyttet til faglige aktiviteter, og en effektiv og samordnet intern organisering viktige og prioriterte områder også for kommende periode.

#### Noen av aktivitetene BEHO har tatt del i i perioden 2024-2025:

- Alrek helsedager: BEHO har som tidligere år vært representert i programkomiteen og i selve konferanseprogrammet både i 2024 og 2025.
- DigitalHelse25: Bergen kommune v/BEHO har vært samarbeidspartner og del av programmet i både 2024 og 2025.
- Nasjonal konferanse om kvinnehelseforskning: BEHO har vært representert i programkomiteen til konferansen arrangert av Driv – senter for kvinnehelseforskning, som fant sted i november 2025.
- Mobiliseringsseminar: Kunnskapskommunen samarbeidet med Alrek helseklynge for å matche forskere og kommuner for å få flere søknader til Forskningsrådets utlysning til mer bærekraftige kommunale helse- og omsorgstjenester. Mobiliseringsseminar ble arrangert både i 2024 og 2025.
- Diverse faglige arbeids- og læringsverksted og samlinger er gjennomført i Borgertun, med blant annet brukermedvirkning, pårørendeinvolvering, kunnskapsbehov og forbedringsarbeid som temaer.

For å få en klynge til å fungere, må partnerne over tid utvikle felles forståelse for hva de vil få til sammen, og bli godt kjent med hverandre. Alrek helseklynge er fortsatt regnet som en relativt ny klynge, og det vil i tiden fremover fortsette å være naturlig at man hovedsakelig rapporterer på aktiviteter knyttet til samhandling. På sikt vil det bli aktuelt å rapportere på mer konkrete og målbare resultater som oppnås i tilknytning til bl.a. samarbeidsprosjekter.

#### **Tiltak for kommunens deltakelse i klyngesamarbeidet**

Denne toårige handlingsplanen skal understøtte de fire overordnede målområdene til Alrek helseklynge: *Kunnskapsutvikling, kunnskapsdeling, samskaping og innovasjon*. Basert på erfaringer fra perioden 2022-2023 og 2024-2025, vil BEHO beholde satsingsområdene fra forrige periode. BEHO vil gjennomføre tiltak innen:

- Kommunikasjon og involvering
- Utdanning for fremtiden
- Forskning som er nyttig og nyttiggjort
- Effektiv organisering
- Samarbeid mellom offentlig og privat sektor

### Kommunikasjon og involvering

For Bergen kommune er det fortsatt veldig nytt å delta i en klynge av dette omfang og kompleksitet. Ettersom at fokus for klyngen er utvikling av primærhelsetjenesten, forventes det at kommunen skal ta en aktiv rolle og være synlig både i miljøet, i formelle organer og i samarbeidsprosjekter. Det forutsetter en tydelig og bred kommunikasjon rundt hva klyngen skal være, hvilke forventninger som ligger til kommunen, og en tydelig forankring både hos ledere og medarbeidere.

Følgende tiltak skal bidra til dette:

- Utvikle en kommunikasjonsplan med informasjonspakke til bruk for- og i klyngesamarbeidet.
- Formidle kommunens aktiviteter og samspill mellom ansatte, studenter og brukerrepresentanter i Alrek helseklynge i egnete kanaler.
- Sikre at byrådsavdelingens medarbeidere og ledere gjøres kjent med organiseringen av klyngen, samt oppfordres til deltakelse i klyngeaktiviteter.
- Benytte klyngeaktiviteter aktivt til å etablere nettverk og samarbeidsarenaer, både internt i kommunen og eksternt ut mot klyngepartnerne.

### Utdanning for fremtiden

Gjennom klyngedeltakelsen vil byrådsavdelingen videreutvikle utdanningsfeltet og læringsmetodene, slik at de møter kommunens behov og bidrar til å rekruttere og beholde ansatte i kommunehelsetjenesten.

Følgende tiltak skal bidra til dette:

- Involvere studenter, ansatte og ledere i nytenkning rundt kunnskapsbasert praksis og gode læringsmetoder.
- Teste ut alternative læringsarenaer og -metoder som er tilgjengeliggjort gjennom klyngesamarbeidet.
  - Eksempelvis simulering, podcast, VR-teknologi med mer.
- Bruke Alrek legesenter som en samhandlings- og praksisarena for studenter og ansatte i relevante utdanningsløp.
- Jobbe for å få opprettet en faggruppe for utdanning, som samler ressurspersoner fra BEHO og de andre klyngepartnerne i en felles møtearena.

### Forskning som er nyttig og nyttiggjort

Gjennom klyngedeltakelsen vil BEHO bidra til å skape flere forskningsprosjekt som retter seg spesifikt mot primærhelsetjenesten, hvor kommunen og brukerne selv deltar aktivt i å definere kunnskapsbehovet. Dette krever at vi bygger relasjoner til øvrige klyngepartnere samt brukerrepresentanter og pårørende.

Følgende tiltak skal bidra til dette:

- Fortsette å benytte Borgertun som møteplass og arena for nettverksbygging, kunnskapsdeling, metodeutvikling og innovasjon, gjennom å arrangere jevnligesamlinger og arbeidsverksted, hvor kommunens kunnskapsbehov og relevante

temaer løftes frem og drøftes med forskere, brukerrepresentanter og ansatte.

- Benytte faggruppene i Alrek til å fremme forskningsspørsmål og problemstillinger som fører til forskning som er nyttig for primærhelsetjenesten, gjennom samhandling med Kunnskapskommunen Helse Omsorg Vest.

### Effektiv organisering

Erfaringene fra tidligere perioder tilsier at byrådsavdelingen har behov for å være godt koordinert og samordnet for å best mulig nyttiggjøre seg av klyngedeltakelsen.

Følgende tiltak skal bidra til dette:

- Gjennomgå byrådsavdelingens deltakelse i de ulike organer jevnlig, slik at det best støtter våre mål for deltakelsen i klyngen.
- Jobbe for at flere av miljøene som jobber med innovasjons- og utviklingsarbeid får fast plass i Årstadveien 17.
- Videreføre og evaluere funksjonen av koordinatorrollen, som vektlegger å samordne kompetanse/ressurser til implementering av tiltakene i planen, dele relevant informasjon/arrangementer og koordinere BEHO sin innsats og deltakelse inn i klyngesamarbeidet.

Videreføre og evaluere møtestrukturen «Alrekforum BEHO»,

### Samarbeid mellom offentlig og privat sektor

Erfaringene frem til nå tilsier at byrådsavdelingen i større grad bør fokusere på innovasjon i helse, gjennom blant annet samarbeid mellom offentlig og privat sektor. Videre ser man et behov for å løfte ansattes kunnskap i møte med næringslivet, gjerne spesielt knyttet til opplysning om hvilke rammer og mulighetsrom som finnes.

Følgende tiltak skal bidra til dette:

- Benytte interne innovasjonsmiljøer mer aktivt for å heve ansattes kunnskap knyttet til hvilke rammer og mulighetsrom som finnes, som videre vil danne grunnlag for et bedre og tettere samarbeid med næringslivet.
  - Eksempelvis Seksjon for e-helse, Seksjon for digital transformasjon konsern, Seksjon for næring og landbruk med flere.
- Vektlegge nettverksbygging og styrke samhandling med andre næringsklynger og eksterne organisasjoner som har spisskompetanse innen innovasjon i helse.
  - Eksempelvis Norway Health Tech, Eitri Medical Incubator, VIS Innovasjon, Bergen næringsråd, DigiVestland, Innovasjon Norge med flere.

## **Ansvar og oppfølging**

For å sikre måloppnåelse er det avgjørende at ansvar for de ulike oppgavene knyttet til klyngedeltakelsen er tydelig fordelt.

### **Kommunaldirektør**

Kommunaldirektør er overordnet ansvarlig for BEHO sin deltakelse i helseklyngen og fordeler ansvar og ressurser i tråd med behov.

### **Medarbeidere og ledere som representerer BEHO i klyngens ulike organer**

Medarbeidere og ledere som representerer byrådsavdelingen har ansvar for å gjøre seg kjent med denne planen, slik at de kan representere byrådsavdelingen på en omforent måte og er trygg på sin rolle og sitt mandat. De skal formidle informasjon videre om aktiviteten i gruppen/organet de sitter i, og søke avklaring rundt felles utfordringer.

### **Koordinator**

Koordinator har et særskilt ansvar for oppfølging av denne planen med oppgaver som skissert i avsnittet «effektiv organisering». Koordinators ansvar fritar ikke øvrige medarbeidere og ledere for det felles fokus og engasjement som behøves for at klyngedeltakelsen skal gi verdi.

### **Medarbeidere og ledere generelt**

Mye av utviklingsarbeidet som skjer i byrådsavdelingen har på ulikt vis relevans og kobling til klyngen og klyngepartnerne. Alle byrådsavdelingens medarbeidere og ledere har slik sett et felles ansvar for å se til klyngen, og nyttiggjøre seg dens strukturer og innretninger, slik at løsningene som utvikles blir skapt med bredt tilfang av kunnskap, og innspill fra brukerne. Tilsvarende gjelder å bidra til implementering av tiltakene i denne planen når det er naturlig i kraft av egen stilling og ansvarsområde.

For ansvar og deltakelse ellers, vises til Vedlegg 1 som viser grupper i klyngen hvor andre ledere og fagpersoner fra BEHO er representert. Endringer kan forekomme.

Rapportering på fremdrift av denne planen skal skje til kommunaldirektørens ledergruppe.

## Vedlegg 1

Oversikt over sentrale grupper i klyngesamarbeidet, hvor BEHO er representert:

Grupper	Mandat	Representasjon	Hvem
<b>Partnermøtet</b>		BEHO representeres av kommunaldirektør.	Kjell Wolff (til og med mars 2026). Asbjørn Seim (f.o.m. juni 2026)
<b>Styringsgruppen</b>		Representanter fra BEHO, BBSM og kommuneoverlegen.	Ingelin Søraas, Trond Egil Hansen, Sølve Sætre (BBSM)
<b>Faglig forum</b>	Et felles forum for å dra veksler på tverrfaglig samarbeid og dyrke fram et mest mulig fruktbart samarbeidsklima.	BEHO representeres av hhv. fagleder i Kunnskapskommunen og representant fra Seksjon for kommuneleger.	Anne Marita Milde, Kristine Lillebø
<b>Faggruppe for lærings- og mestringsaktivitet</b>	Gruppen skal drøfte mulighetene for utvikling og samarbeid på feltet forebygging og mestring av kroniske sykdommer og langvarige helseutfordringer – i et primærhelseperspektiv.	BEHO representeres av ansatte fra USHT Vestland (Hordaland).	Anja Lundberg Bang, Ellen Agnete Moltubakk
<b>Faggruppe for registre</b>	Gruppen skal drøfte mulighetene for utvikling og samarbeid på feltet registre og andre helsedatakilder i et folkehelse- og helsetjenesteperspektiv.	BEHO representeres av ansatte fra hhv. Etat for sykehjem, og Seksjon for kommuneleger.	Einar Engtrø, Mette Tollånes
<b>Faggruppe for innovasjon og e-helse</b>	Gruppen skal drøfte mulighetene for utvikling og samarbeid på feltet innovasjon og e-helse i et folkehelse- og helsetjenesteperspektiv.	BEHO representeres av ansatte fra hhv. Seksjon for e-helse	Aslaug Lunde
<b>Faggruppe for eldrehelse og eldreomsorg</b>	Faggruppen skal belyse tema relatert til eldrehelse og eldreomsorg, som for eksempel styring og organisering av tjenester, innovasjon og teknologi, helse- og omsorgsarbeid, betingelser for helsepersonell i tjenestene, sømløse tjenester/overganger, livskvalitet, forebygging og mestring.	BEHO representeres av ansatte fra hhv. Seksjon for plan og utvikling, Etat for hjemmebaserte tjenester (EHBT) og USHT Vestland (Hordaland).	Ann Kristin Berge, Anne Karine Monsen, Kathrine Dahle
<b>Faggruppe for barn og unge</b>	Faggruppen skal se på mulighetene for utvikling og samarbeid på feltene livskvalitet, forebygging,	BEHO representeres av ansatte fra hhv. Seksjon for plan og utvikling, ETTU og	Margrethe Lundegård, Marta Klakegg, Michelle Hansen

	mestring og trygge, sømløse tjenester for barn og unge i et folkehelse- og helsetjenesteperspektiv	Seksjon for kommuneleger	
<b>Faggruppe for migrasjon og innvandrerhelse</b>	Gruppen skal identifisere samarbeidsflater mellom institusjoner i Bergen. Hensikten er å skape merverdi for befolkningen, for de kommunale helsetjenester, for forsknings- og utdanningsinstitusjonene, studenter og klinikere.	BEHO representeres av ansatte fra Etat for helsetjenester v/Senter for migrasjonshelse	Egil Kaberuka-Nielsen, Huseyin Emlik
<b>Faggruppe for brukervedvirkning</b>	Ny faggruppe opprettet i 2025. Gruppen skal bidra til å bygge opp et aktivt fellesskap rundt brukervedvirkning, legge til rette for en delings- og samarbeidskultur, med fokus på kunnskaps- og erfaringsdeling. Arbeidet rettes primært mot brukervedvirkning i forskning og utvikling, og på tjeneste- og systemnivå.	BEHO representeres av seniorrådgiver i Seksjon for plan og utvikling. I tillegg er seniorrådgiver i BBSM v/Etat for psykisk helse og rustjenester representert.	Eileen Langedal (BEHO), Anne Turid Nygaard (BBSM)
<b>Lederforum</b>	Forum for å diskutere administrative aspekter ved Årstadveien 17, som leiekontrakter m.m.	Rullerende representasjon mellom partnerne i Alrek.	BEHO representeres av fagleder i Kunnskapskommunen i perioden 2025-2027, Anne Marita Milde
<b>Husrådet (avviklet januar 2026. Oppgaver overført til Lederforum med mulighet til å delegere ansvar v/behov)</b>	Husrådet skal bidra til å foreslå gode fellesskapsløsninger, systemer og rutiner.	Frem til avviklingen var BEHO representert av intern Alrek-kordinator.	Karen Haugvaldstad
<b>Alrek helsedager</b>	Program- og arrangementskomite for konferansen	Rullerende representasjon.	
<b>Komité for Alrek samarbeidsmidler</b>	Komité som tar imot søknader om samarbeidsmidler og innstiller disse.	Rullerende representasjon.	.
<b>Kommunikasjonsgruppen</b>	Gruppens hovedmål er å utarbeide en egen kommunikasjonsplan for Alrek helseklynge.	BEHO representeres av intern Alrek-kordinator.	Karen Haugvaldstad
<b>Verneombudsgruppen</b>		BEHO representeres av rådgiver i USHT Vestland (Hordaland)	Runhild L. Syse
<b>Brukerpanel</b>	Brukerpanelet i Alrek helseklynge skal ivareta pasienter, brukere og pårørende sine interesser, og bidra konstruktivt til å bedre	BEHO skal ikke være representert i dette panelet.	

	<p>tjenestene for sluttbrukerne. Brukerpanelet er et rådgivende organ for faggruppene og styringsgruppen i brukerrelaterte spørsmål. Andre bruker- og pasientorganisasjoner kan inviteres inn ved behov.</p>		
<b>Studentpanel</b>	<p>Studentpanelet er bestående av individuelt engasjerte studenter fra de ulike fagmiljøene tilknyttet Alrek helseklynge, som ønsker å bidra til å fremme studenters muligheter og tilgang til tverrfaglig samarbeid og kunnskap. Studentpanelet er ikke et representativt eller valgt organ, derfor skal studentenes fagutvalg rådføres i større studentrelaterte saker.</p>	<p>BEHO skal ikke være representert i dette panelet.</p>	