



# ALREK HELSEKLYNGE

ÅRSMELDING 2024





# ALREK HELSEKLYNGE

Alrek helseklynge er fortsatt en klynge i utvikling, både når det gjelder organisasjon, tematiske satsingsområder og gode måter å samhandle på.

Nedfelt i vår strategi for 2022-2026 har klyngen også i 2024 satset på å skape møteplasser på tvers av ulike fag og institusjoner, for å fremme samarbeid innenfor forskning, utdanning, innovasjon, formidling og brukermedvirkning.

Årsmeldingen gir et innblikk i hva klyngen er, utviklingen og noe av aktiviteten som foregår på de ulike satsingsområdene. En mer komplett oversikt finnes på nettsidene, der prosjektoversikt og nyheter gir mer fylldig innsikt i klyngens aktivitet.



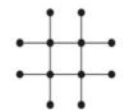
UNIVERSITY OF BERGEN



BERGEN  
KOMMUNE



Høgskulen  
på Vestlandet



VID



Folkehelseinstituttet



Vestland  
fylkeskommune

Tannhelseteneste



Haraldsplass  
Diakonale Sykehus



Samhandling i Alrek  
helseklynge mellom  
ansatte, brukere og  
studenter

Vi oppsøker og deler kunnskap, ideer  
og fasiliteter

Vi utforsker problemer, utvikler løsninger og  
nyttiggjør kunnskap

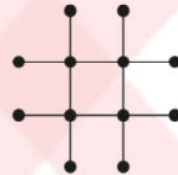
Vi anerkjenner hverandres kompetanse og  
perspektiv



# ET PARTNERSKAP



UNIVERSITY OF BERGEN



VID

NORCE



Haraldsplass  
Diakonale Sykehus



HELSE BERGEN



Høgskulen  
på Vestlandet



BERGEN  
KOMMUNE



Vestland  
fylkeskommune



FHI

Folkehelseinstituttet

# Bedre helse og livskvalitet for alle

– bærekraft i alt vi gjør –





# ORGANISATORISKE ENDRINGER

---

Alrek helseklynge formaliserte to nye samarbeidsrelasjoner i 2024, med Verdighetscenteret og med NKS Olaviken alderspsykiatriske sykehus. Samarbeidet inkluderer kunnskapsutvikling på eldrefeltet, brukermedvirkning og å nå ut med ny kunnskap til helsepersonell.

Vi har også opprettet en ny faggruppe for brukermedvirkning. Forslag om ny faggruppe og mandat er utviklet av arbeidsgruppen som i 2023/24 har jobbet med å utrede hvordan klyngen best kan jobbe med brukermedvirkningssatsingen.

Faggruppens ansvarsområde overlapper ikke med de oppgaver som er lagt til Brukerpanalet. Det ventes at faggruppe og Brukerpanel skal samarbeide og gjensidig informere hverandre.



Klyngen har til nå utviklet seg nokså organisk og prioritert å få til faglig samhandling og å styrke initiativ fra miljøene.

Det har vært liten grad av formalisering og juridiske rammer for samarbeidet. I 2024 har vi startet prosessen med å formalisere partnerskapet. Klyngen har blant annet utviklet og vedtatt vurderingskriterier for klyngepartnere og samarbeidspartner. Det ble også utviklet et søknadsskjema og prosess for behandling av søknader om dette til klyngen.

Mandatene til Partnermøtet og Styringsgruppen ble også oppdatert. I 2024 ble det videre fattet vedtak på at årlig innbetaling fra klyngepartnerne skal øke i samsvar med konsumprisindeksen.

Fra og med høsten 2024 har vi ikke lyktes med å rekruttere studenter til Studentpanelet. Fremover søker klyngen andre måter å involvere studenter på. Å ansette studentmedarbeidere, samt å fortsette med å gjøre Studentkonferansen til en konferanse for, med og av studenter, er to konkrete måter å sikre studentmedvirkning på.



# HØY AKTIVITET OG BREDT NEDSLAGSFELT

---

Alrek helseklynge har 10 ulike faggrupper, forum og panel, med rundt 100 faste deltakere fra klyngens partnere og samarbeidspartnere.

Klyngen var med å arrangere nærmere 50 arrangementer i 2024. Dette spenner fra mindre lunsj- og forkostseminarer, til større konferanser som Alrek helsedager, DigitalHelse24 og Folkehelsekonferansen Vest.

I 2024 er det jobbet målrettet med å sette bærekraft og global helse på agendaen i klyngens aktiviteter – to områder som har vært lite adressert i klyngereggi tidligere. Det er blant annet startet opp et «bærekraftstreff» på tvers av sykehus, kommune, legeförening og akademia, og initiert samarbeid med Climate Health Initiative ved UiB.

Helse i et globalt perspektiv var tema for årets helsedager og klyngen har samarbeidet om seminarer med fagmiljøer som jobber internasjonalt eller med migrasjonshelse.

Alrek har opparbeidet seg god arrangementskompetanse, og er en ettertraktet samarbeidspartner også for arrangement.



ARRANGEMENT	DELTAGERE	OVERORDNET FORMÅL
DigitalHelse24	700	Fremme kunnskap og kompetanse som utvikles på tvers av partnere i Alrek, og forskernett for økt helsekompetanse på hormoner i tenårene og overgangsalderen.
Alrek helsedager "Helse i et globalt perspektiv" – inkl. forskernett "I hormonens makt"	420	Bringe sammen aktører på tvers av hele helsesektoren og fremme kompetanse, samarbeid og gode løsninger innen digital helse
Arendalsukea "Overgangsalderen: Kvinners vei ut av arbeidslivet?"	150	Kunnskapsgrunnlag for beslutning gjennom å engasjere nasjonale beslutningstakere til debatt om overgangsalder og arbeidslivsdeltakelse
Bærekraftsseminar "Bærekraftig helsetjeneste – eller overforbruk av ressursene?"	120	Motivere til kunnskapsbaserte løsninger og forankring på toppledernivå av en bærekraftig utvikling av helse- og omsorgspraksiser; bringe sammen aktører som jobber med bærekraft.
Folkehelsekonferansen Vest "Vi kan ikke sitte stille lenger"	210	Øke kunnskap om folkehelse og dele gode eksempler på tiltak som fremmer fysisk aktivitet, samt sette folkehelse på agendaen til beslutningstakere.
Mobiliseringsseminar til utlysning av 150 millioner fra Forskningsrådet	100	Matche forskere og kommuner for å få flere søknader til Forskningsrådets utlysning av 150 millioner til mer bærekraftige kommunale helse- og omsorgstjenester
Seminar og workshop "Arbeidsinkludering av migranter"	150	Samarbeid mellom Alrek, NAV og HVL for å formidle kunnskap om migranters arbeidsdeltakelse og helse, samt workshop for å fremme nytenking og samarbeid.
Alrek studentkonferanse 2024	45	Konferanse av, for og med studenter, der studenter får presentere master- eller hovedoppgaver til arbeidslivrepresentanter, vitenskapelig ansatte og hverandre.
Andre arrangement (frokostseminarer, faglunsjer, gjesteforelesninger m.m.)	1415	Formidling og fremme samarbeid på tvers av klyngepartnere og samarbeidspartnere/formidling.
<b>Totalt ca.</b>	<b>3310</b>	



## HØY AKTIVITET OG BREDT NEDSLAGSFELT

---

Som tabellen på forrige side viser, så har rundt 3310 personer deltatt på arrangementer i Alrekregi. Det er stor bredde i deltakere – fra forskere, helsepersonell, studenter, brukerrepresentanter, helsenæringsrepresentanter, politikere og ledere, til innbyggere med interesse for et tema. Et formål som veier like tungt som antall deltakere, er å skape arena for nye samarbeid, og tenke strategisk rundt hvem en setter sammen på scenen.

Av rene formidlingsaktiviteter, har Alrek fire podkastkanaler, der to har produsert episoder i 2024. Disse er Legevaktspodden til NORCE og studentpodden «Psykpratpodden» fra Det psykologiske fakultet. Vi har godkjent ytterligere fire podkastserier, som strekker seg fra temaene ME, samhandling, doktorgrad i barnevern og kommunal sykepleie. Podkaster må være forankret i et fagmiljø tilknyttet klyngen, og være i tråd med Alrek sin strategi.

Som del av Alrek helsedager, hadde vi tre ulike webinarer rettet mot helsepersonell. Disse ligger på nettsidene til klyngen, og kan benyttes i undervisning eller annen formidling.

I 2024 ansatte vi to studentmedarbeidere i kommunikasjon, som har gjort at klyngen har flere nyhets saker på nettsidene og mer aktivitet på sosiale medier. Alrek opprettet egen LinkedIn-profil i januar 2024, i tillegg til eksisterende Facebookside.

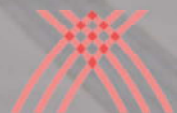
HVA	ANTALL	REKKEVIDDE
Webinarer	3	70 deltakere livestream
Podcast	14 episoder	16 110 nedlastninger
LinkedIn	1 172 følgere	64 000 visninger
Facebook	1 481 følgere	54 700 visninger / 40 300 unike visninger <sup>2</sup>

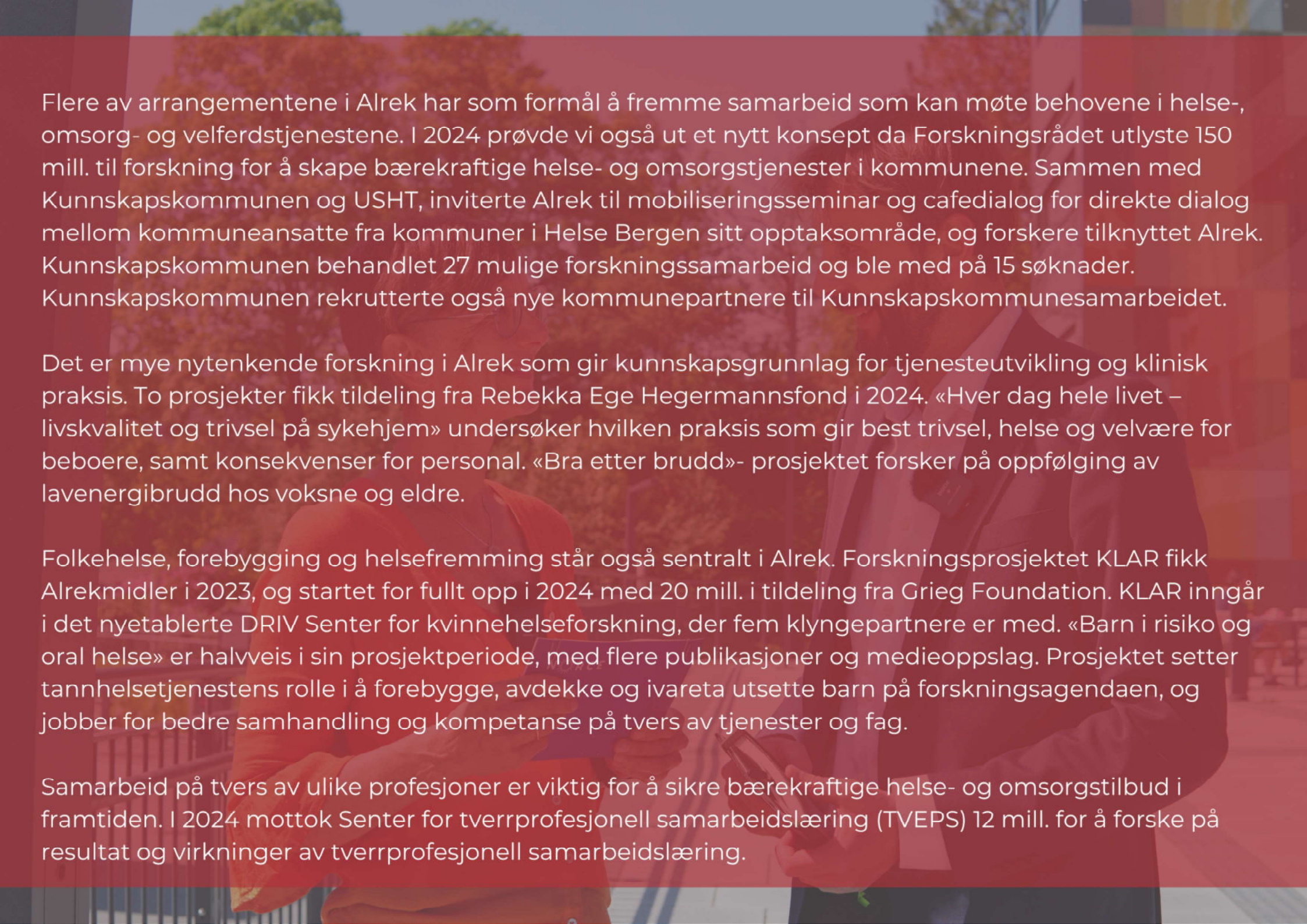
## MOT 2026 SKAL ALREK SATSE PÅ:

- å skape arenaer som fremmer forskningssamarbeid
- at kunnskapsbehov defineres av dem som vil ha nytte av kunnskapen
- ansvarlig forskning som grunnlag for beslutninger
- praksisnær forskning
- at forskning kommer til nytte

# FORSKNING

Fornye helseforskningen for å skape bærekraftige løsninger gjennom helhetlig, tverrdisiplinær forskning





Flere av arrangementene i Alrek har som formål å fremme samarbeid som kan møte behovene i helse-, omsorg- og velferdstjenestene. I 2024 prøvde vi også ut et nytt konsept da Forskningsrådet utlyste 150 mill. til forskning for å skape bærekraftige helse- og omsorgstjenester i kommunene. Sammen med Kunnskapskommunen og USHT, inviterte Alrek til mobiliseringsseminar og cafedialog for direkte dialog mellom kommuneansatte fra kommuner i Helse Bergen sitt opptaksområde, og forskere tilknyttet Alrek. Kunnskapskommunen behandlet 27 mulige forskningssamarbeid og ble med på 15 søknader. Kunnskapskommunen rekrutterte også nye kommunepartnere til Kunnskapskommunesamarbeidet.

Det er mye nytenkende forskning i Alrek som gir kunnskapsgrunnlag for tjenesteutvikling og klinisk praksis. To prosjekter fikk tildeling fra Rebekka Ege Hegermannsfond i 2024. «Hver dag hele livet – livskvalitet og trivsel på sykehjem» undersøker hvilken praksis som gir best trivsel, helse og velvære for beboere, samt konsekvenser for personal. «Bra etter brudd»- prosjektet forsker på oppfølging av lavenergibrudd hos voksne og eldre.

Folkehelse, forebygging og helsefremming står også sentralt i Alrek. Forskningsprosjektet KLAR fikk Alrekmidler i 2023, og startet for fullt opp i 2024 med 20 mill. i tildeling fra Grieg Foundation. KLAR inngår i det nyetablerte DRIV Senter for kvinnehelseforskning, der fem klyngepartnere er med. «Barn i risiko og oral helse» er halvveis i sin prosjektperiode, med flere publikasjoner og medieoppslag. Prosjektet setter tannhelsetjenestens rolle i å forebygge, avdekke og ivareta utsette barn på forskningsagendaen, og jobber for bedre samhandling og kompetanse på tvers av tjenester og fag.

Samarbeid på tvers av ulike profesjoner er viktig for å sikre bærekraftige helse- og omsorgstilbud i framtiden. I 2024 mottok Senter for tverrprofesjonell samarbeidslæring (TVEPS) 12 mill. for å forske på resultat og virkninger av tverrprofesjonell samarbeidslæring.



# UTDANNING

Sikre kandidater helhetlig teoretisk og praktisk kunnskap, rettet mot fremtidens helseutfordringer

## MOT 2026 SKAL ALREK SATSE PÅ:

- å skape møteplasser for studenter på tvers av fag og arbeidsliv
- mer samarbeid om utdanning på tvers av klyngen
- bedre kvalitet og samordning av praksis i utdanning
- mer deling av erfaringer om studentaktiv og tverrfaglig læring
- å styrke det kommunale perspektivet i utdanningene

Som klynge er Alrek sin fremste rolle å skape møteplasser mellom ansatte i helse- og omsorgstjenestene, undervisere og studenter. Kompetanse er et gjennomgående element i de fleste arrangementer klyngen står for.

Studentkonferansen 2024 gav nok en gang studenter innen helsefag fra UiB, HVL og VID en plattform for å presentere sine hoved- og masteroppgaver, dele kunnskap og knytte kontakter med fagfolk og arbeidslivet. De forlater også konferansen med nye ferdigheter innen presentasjonsteknikk, som de får veiledning i, i forkant av konferansen. Studentkonferansen planlegges og utføres sammen med studenter, og gir studiepoenguttelling for deltakende masterstudenter på Master i helse og samfunn (UiB).

I tillegg til Studentkonferansen, er det flere utdanningsprosjekter i Alrek. Et godt eksempel på møteplass mellom studenter, arbeidsliv og brukere, er studentprosjektet «Autisme og sorg». Her arrangerte bachelorstudenter i vernepleie ved Høgskulen på Vestlandet, dialogkonferanse om hvilken støtte personer med autismespekterforstyrrelse i sorg, får. I 2024 finansierte også klyngen prosjektet “Utvikling av innovativt undervisningsmaterieell for åndelig omsorg innen geriatri og psykisk helse”. Prosjektet har utviklet 3 VR-filmer som også gjøres tilgjengelig i 2D på Youtube, og er fritt tilgjengelig for bruk i undervisningssammenheng - både for studenter ved høyskolene og for ansatte i tjenestene. En merverdi er at samarbeidet mellom VID, HVL, kommuner og spesialisthelsetjenester har blitt forsterket gjennom prosjektet. Prosjektgruppen vil vurdere nye samarbeid.

Et annet utdanningssamarbeid er FRONESIS-prosjektet, som fremmer samarbeid mellom universitetet og kommunene tilknyttet Kunnskapskommunen Helse Omsorg Vest. Prosjektet har allerede lyktes i å øke antall praksisplasser i allmenntidisin, og gjennomført sin første undervisning i veiledning rettet mot fastleger. De opplever stor interesse for prosjektet, både nasjonalt og internasjonalt, og går inn i sitt site prosjektår. Utdanningssamarbeidet Kickstart på sykehjem er avsluttet. Prosjektet har forbedret kvaliteten og samordningen av praksis gjennom å implementere en modell for aktiv læring og tett samarbeid mellom utdanningsinstitusjoner og praksisfeltet. Innovasjonskartet til faggruppe for innovasjon og e-helse, viser vei til rådgivning og finansiering til studenter med innovative ideer. Dette kan øke skaperkraften som ligger hos studentene våre.

## MOT 2026 SKAL ALREK SATSE PÅ:

- å skape arenaer for nytenking og utvikling
- at bærekraft er integrert i utvikling av innovative løsninger
- innovasjonssamarbeid på tvers av fag og sektor
- å øke kompetanse på innovasjon
- erfaringsutveksling om utprøving, implementering og evaluering

# INNOVASJON

Frembringe løsninger som er til nytte for folkehelse og helse- og omsorgstjenester





Den største arenaen for nytenking og utvikling, er DigitalHelse-konferansen, som samlet 700 deltakere fra helse- og omsorgstjenestene, næring, akademia, brukerorganisasjoner og studenter i 2024. I 2024 kom flere tilreisende fra hele landet, noen meldte seg på både PROM-konferansen og DigitalHelse som er samme uke, og som promoterer hverandre. På DigitalHelse kan en få ny kompetanse på innovasjon, lære om de siste nyvinningene, få innsikt i gode metoder for samhandling, endrings- og innovasjonsledelse og den ferskeste forskningen. Konferansen utforsker aktuelle fremtidsscenarioer, og hvordan vi best ruster oss for å møte disse. DigitalHelse gjør Alrek synlig og relevant nasjonalt og i sektorer utenfor klyngen - slik som næring og interesseorganisasjoner.

I 2024 har Alrek fremmet bærekraft med ny styrke. Tema fikk plass i åpningen av DigitalHelse, og det er etablert et bærekraftstreff på tvers av sykehus, kommune, legeförening og akademia. Treffet har skaper nettverk, løfter frem erfaringer på tvers og styrker de som jobber med bærekraft i helse- og omsorgstjenestene. Konkret jobbet gruppen også med et halvdagsseminar om bærekraftige helsetjenester. Seminaret inkluderte topplederdiskusjon om overforbruk av ressurser. Det ble problematisert hvordan innovasjon og innkjøp kan skape mer avfall - og i verste fall bli til avfall før det er tatt i bruk på grunn av manglende helhetsforståelse i innkjøpsprosessen.

Faggruppe for innovasjon og e-helse har utviklet et interaktivt innovasjonskartet, tilgjengelig på Alrek sin nettside under fanen "Har du en ide?". Her er det lett for studenter og ansatte å finne ut hvor de kan gå for informasjon, veiledning og finansiering for nye ideer.

Å avklare så tidlig som mulig om et ny løsning kan bli til en innovasjon er viktig, og det gjøres via testing. Noen ganger er praktiske tester nok, andre ganger kreves lengre studier. Under Forskningsdagene i Bergen gikk Alrek sammen med Eitri og Norwegian Smart Care Cluster, om vandrearangementet "Testbyen Bergen". Vi viste mange av testmulighetene i helse, samtidig som vi utforsket muligheten til å bygge opp konseptet "Testbyen Bergen". Et mål med testbyen er å samle kompetanse og informasjon om testmuligheter, gjøre det lett å finne testpartnere og testarenaer, samt bidra til erfaringsutveksling om utprøving og evaluering av nye løsninger.

Vi har også innovative utdanningsprosjekter, slik som FRONESIS som tester ut nye løsninger for at fastleger kan ta imot flere praksisstudenter.



Vi utvikler helsetjenester tett på folk

# FORMIDLING

Sikre at beslutninger om helse har et godt kunnskapsgrunnlag

Vi utdanner fremtidens helsearbeidere

Kortere vei fra forskning til folkehelse

## MOT 2026 SKAL ALREK SATSE PÅ:

- å skape møteplasser for kunnskapsutveksling og formidling
- å delta aktivt i faglig og offentlig ordskifte om helse
- at innbyggere kan ta informerte valg om egen helse
- å gjøre Alrek synlig som kilde til kunnskap om helse
- å ta i bruk nye måter å formidle kunnskap til innbyggerne

Alrek har vært særlig aktiv på formidlingsområdet i 2024, og jobber strategisk om hvilket tema som tas opp, innretning på arrangementet, hvem målgruppen er og ikke minst at vi setter folk som kan ha utbytte av fremtidig samarbeid, sammen på scenen. Vi har tatt imot helseminister Jan Christian Vestre og Høyres statsministerkandidat Erna Solberg, som kom på eget initiativ. Dette understreker etterspørsel og viktigheten av forskning som grunnlag for politiske beslutninger.

På arrangementet under Arendalsuka «Overgangsalderen: Kvinners vei ut av arbeidslivet?» engasjerte vi sentrale ledere fra NHO, LO, Høyre og Arbeiderpartiet, til å diskutere hvordan en kan ta i bruk kunnskap om overgangsalder og arbeidslivsdeltakelse fra prosjektet. KLAR-prosjektet vekker mye interesse, og både stortingspolitikere og byrådet i Bergen har gjennom Alrek, invitert KLAR-forskerne til møter.

Formidlingsaktiviteten til prosjekter som KLAR, CC.AGE, Pasientens legemiddelliste og Barn i risiko og oral helse, er tydelige eksempler på hvordan klyngepartnerne bidrar til det offentlige ordskiftet om helse. Legevaktspodden fikk også engasjert helseministeren ved hans besøk til Alrek.

I 2024 har Alrek gjennom en rekke små og større arrangementer adressert tema som forskningsetikk og REK godkjenninger, bærekraft og helse, dekolonialisering og kultursensitivitet, og hvordan norsk helsevesen er rustet til å ta imot innvandrere. Ett arrangement var boklansering av "Psykisk helsehjelp etter flukten", en bok som kom til etter et Alrekarrangement om torturutsatte i norsk helsevesen, i 2022.

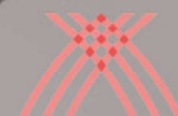
For fjerde gang hadde vi fullbooket forskernatt med innbyggere som målgruppe. Med tema "I hormonenes makt?" fylte vi Kulturhusets største sal til randen med glade kvinner i sin beste alder – og noen menn – om hvordan hormoner påvirker kvinners liv. Målet med forskernatten er særlig å øke muligheten til å ta informerte valg om egen helse. Vi lanserte også nå podkast, "Psykpratpodden", som belyser de mange mulighetene innen psykologyrket, og bidrar til å gjøre Alrek synlig blant studenter.

## MOT 2026 SKAL ALREK SATSE PÅ:

- å skape møteplasser for brukermedvirkning
- bedre brukermedvirkning i helseforskning, utdanning og tjenesteutvikling
- å samarbeide med brukere for å sikre at kunnskap, kompetanse og tilbud kommer innbyggerne til gode
- å utvikle mer kunnskap om brukermedvirkning, bedre metodikk og økt kompetanse
- å gjøre det enklere å skape kontakt mellom brukere, forskere og tjenesteytere

## BRUKERMEDVIRKNING

Sikre reell brukermedvirkning for dem som skal ha nytte av kunnskap og løsninger som skapes i klyngen



Det målrettede arbeidet for å sikre økt kompetanse på brukermedvirkning i klyngen, har resultert i opprettelsen av en ny faggruppe for brukermedvirkning. Her sitter representanter fra brukerpanelet, kommune, sykehus, universitet og høyskole. For å utvikle mer kunnskap om brukermedvirkning, bedre metodikk og økt kompetanse, har den nye faggruppen fått nettopp dette som del av sitt mandat.

Brukerpanelet i Alrek spiller en sentral rolle i å fremme brukernes perspektiv i klyngen. Panelet har opprettet et eget skjema for å melde inn behov om brukermedvirkere. Skjema er utformet slik at de som melder inn redegjør for de punktene som en eventuell brukerrepresentant bør vite for å kunne ta stilling til henvendelsen. Det skal også bidra til at innsender er blitt bevisst på hva de trenger og hva de faktiske etterspør, samt krav til honorering av medvirkning. Et annet konkret grep er at det i søknad om samarbeidsmidler må redegjøres for honorering av brukermedvirkere i budsjett.

I 2024 finansierte Alrek helseklynge to forskningsprosjekter, der brukere er involvert for å fremme sin erfaringskompetanse og behov. Det ene prosjektet involverer pasienter operert for fedme, det andre involverer papirløse kvinner. Også i studentprosjektet «Autisme og sorg» står brukerinvolvering sentralt.

Brukere er bredt definert i Alrek, og i helsetjenesteforskning er det like gjerne ansatte i helse- og omsorgstjenestene – som pasienter - som er brukeren av kunnskapen som skapes. En av våre suksesshistorier er Kafédialog for kommuner og forskningsmiljøer, med direkte dialog mellom kommuneansatte og forskere. Workshop for bedre arbeidsintegrering av migranter, satte vi sammen migranter, ansatte fra helse- og sosialtjenestene og forskere for å utforske nye måter å jobbe og tenke på. Denne måten å jobbe på er med på å sikre at de som skal ha nytte av ny kunnskap og nye løsninger, er med på å forme dem fra starten av. Kafédialogen og workshopen bidrar også til å gjøre det enklere å skape kontakt mellom brukere, forskere og tjenesteytere.

Partnere og samarbeidspartnere til Alrek står også bak forskerutdanningskurs om brukermedvirkning i helseforskning. Klyngen bidrar til å promotere og rekruttere til kurset.



## MOT 2025

---

Av organisatoriske endringer, igangsatte vi et arbeid med å formalisere klyngepartnerskapet gjennom avtale, som vil fortsette inn i første kvartal av 2025.

Å utvikle samarbeidet med ny klyngepartner Nav Vestland vil videre være viktig i 2025. Dette er første partner vurdert etter nye kriterier og søknadsprosess. Hovedformålet med det nye partnerskapet, er å ytterligere styrke klyngens kompetanse og kunnskapsutvikling innen arbeid og helse-feltet.

Dette er et område med stor politisk interesse, som også vil kunne bidra til å sette Alrek mer tydelig på det nasjonale kartet i fremtiden.



Høsten 2024 arrangerte Alrek strategisamling, med formål å enes om hva vi særlig skal jobbe med de to siste årene av strategiperioden. Innspillene er oppsummert i fire hovedområder:

1. Bli en nasjonal aktør og regionalt kraftsenter gjennom å styrke Alreks identitet og rolle nasjonalt og i jobbe for å påvirke beslutning
2. Utvikle klyngens organisasjon, identitet og «vi-opplevelse»
3. Bygge økosystemet innen helse gjennom å fremme samarbeid og nettverksbygging med eksterne partnere
4. Identifisere og innrette klyngens fem innsatsområder mot der vi har størst mulighet for å gjøre en reell forskjell

Av disse fire områdene, vil klyngen i 2025 særlig jobbe med område to. Det inkluderer å evaluere og utvikle klarere rammer for faggrupper, forum og panel, inkludert lederbytte, tydeligere mandat og formulere hva som forventes av innsats og varighet for dem som er med.



## MOT 2025

---

Alrek helseklynge har fått til mye innenfor alle de fire områdene, særlig i å skape møtearenaer og å koble fagmiljøer. Dette vil klyngen fortsette med selv om organisasjonsutvikling vil stå mest sentralt.

Klyngen bidrar allerede aktivt med å bygge økosystemet i helse sammen med samarbeidspartnere. Konferansen DigitalHelse er viktig her. I 2025 samarbeider vi også med Life Science Executive Congress, der selskaper kobles med internasjonale investorer.

På området å bli en nasjonal aktør, så har nasjonale politikere, inkludert helseministeren, tatt initiativ til å få kunnskapspåfyll om sykefravær, overgangsalder og arbeidslivsdeltakelse, og om klyngen.

Flere organisasjoner er interessert i hvordan vi jobber med brukermedvirkning.

Resultatene fra strategiseminaret danner et godt grunnlag når en skal inn i ny strategiperiode fra 2026.



# ALREK HELSEKLYNGE SINE SAMARBEIDSPARTNERE



**Verdighetsenteret**  
KOMPETANSE FOR EN VERDIG ALDERDOM



Kunnskapskommunen  
Helse Omsorg Vest



**IDRETTSKLYNGE**  
VEST



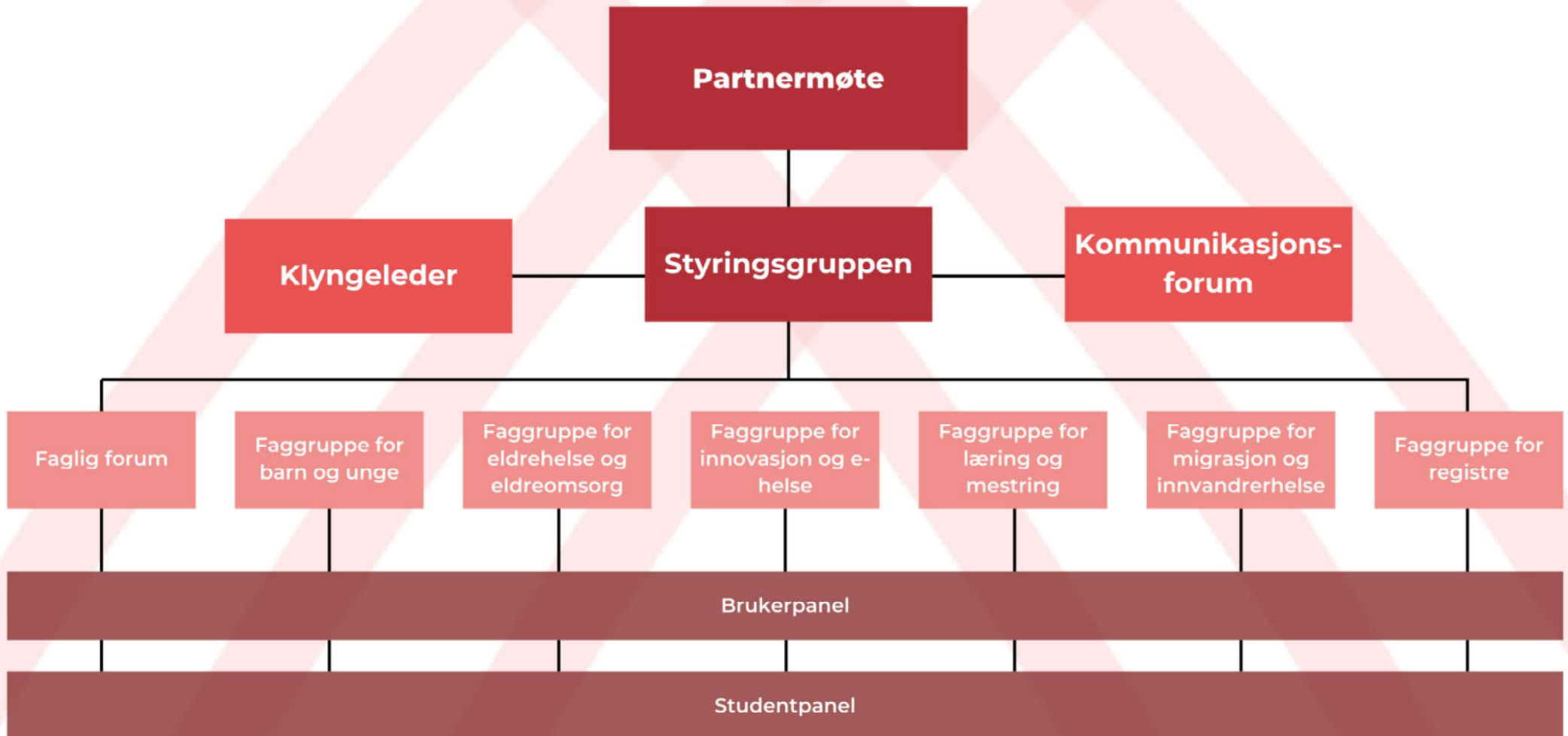
**Olaviken**  
ALDERSPSYKIATRISKE SYKEHUS

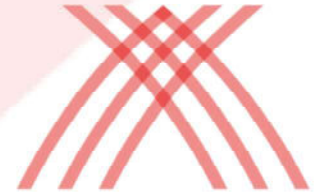


Norwegian  
Smart Care  
Cluster



# ORGANISASJONSKART





## PARTNERMØTET

- Margareth Hagen, leder, rektor UiB
- Gottfried Greve, viserektor for innovasjon, satsninger og klynger, UiB
- Per Bakke, dekan Det medisinske fakultet, UiB
- Gunnar Yttri, rektor Høgskulen på Vestlandet
- Eivind Hansen, adm. direktør Helse Bergen
- Kjell Wolff, kommunaldirektør for Byrådsavdeling for eldre, helse og omsorg (BEHO), Bergen kommune.
- Kjerstin Fyllingen, Haraldsplass Diakonale Sykehus
- Jon Harald Kaspersen, konserndirektør NORCE
- Guri Rørtveit, direktør Folkehelseinstituttet
- Paal Fosdal, Vestland tannhelsetjeneste/fylkeskommune
- Bård Mæland, rektor VID vitenskapelige høgskole

### **I tillegg møter:**

- Marit Bakke, leder Styringsgruppen
- Berit Angelskår, klyngeleder, Alrek helseklynge



# ORGANISERING

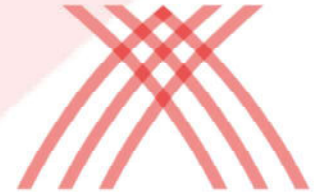
---

## STYRINGSGRUPPEN

- Marit Bakke, prodekan for forskning, Det medisinske fakultet, UiB
- Gottfried Greve, viserektor for innovasjon, satsinger og klynger, UiB
- Norman Anderssen, dekan Det psykologiske fakultet, UiB
- Per Bakke, dekan ved Det medisinske fakultet
- Monica Wammen Nortvedt, prodekan ved Fakultet for helse og sosial, Høgskulen på Vestlandet
- Øyvind Midtbø Berge, prodekan for Fakultet for ingeniør- og naturvitenskap, Høgskulen Høgskulen på Vestlandet
- Ingelin Søråas, seksjonssjef HR og Organisasjon, Byrådsavdeling for eldre, helse og omsorg (BEHO), Bergen kommune
- Trond Egil Hansen, seksjonssjef kommuneleger, BEHO, Bergen kommune
- Clara Gram Gjesdal, viseadministrerende direktør, Helse Bergen
- Rebekka Ljosland, Direktør for strategi og samhandling, Haraldsplass Diakonale sykehus
- Øystein Vedaa, avdelingsdirektør, Folkehelseinstituttet
- Ellen Berggreen, forskningsleder TK Vest, Vestland fylkeskommune
- Elisabeth Jeppesen, dekan ved VID vitenskapelige høgscole
- Tonje Fyhn, Avdelingsleder Velferd, arbeid og helse, NORCE
- Sølve Sætre, Seksjonssjef for strategi og utredning, barn, familie og mangfold, Byrådsavdeling for barnevern, sosiale tjenester og mangfold, Bergen kommune

### I tillegg møter:

- Berit Angelskår, Klyngeleder
- 2 representanter fra Brukerpanelet, leder og nestleder
- 2 representanter fra studentpanelet, rullerer
- Representant kommunikasjonsforum Alrek



## BRUKERPANEL

- Eli Sjo, leder, Brukerutvalget, Helse Bergen,
- Anne Klarise Namtvedt, Brukerutvalget, Haraldsplass Diakonale Sykehus
- Everline Konyo Mjømen, Vestland innvandrerråd
- Francis Rodriguez, vara Vestland innvandrerråd
- Else Nygård, Eldrerådet, Bergen kommune
- Anna Karia Sørhaug, Ungdomsrådet, Bergen kommune
- Emilie Diesz, vara Ungdomsrådet, Bergen kommune
- Lisa Norman Styve, Ungdomsrådet, Helse Bergen
- Kari Tungesvik, nestleder, Kommunalt råd for personer med funksjonsnedsetting, Bergen kommune
- Anne Alnes Blindheim, brukerrepresentant med medforskererfaring
- Charlotte Kårtveit, Erfaringspanelet for psykisk helse og rus, Helse Bergen
- Observatør, Studentpanelet



# FAGGRUPPER

---

## FAGLIG FORUM

- Ledes av Stein Erik Fæø, førsteamanuensis, VID Vitenskapelige Høgskole, og Berit Angelskår, klyngeleder, Alrke helseklynge

## FAGGRUPPE FOR BRUKERMEDVIRKNING

- Ledes av Lill Susann Ynnesdal Haugen, førsteamanuensis, Institutt for helse, miljø og likeverd (HEMIL), Det psykologiske fakultet, Universitetet i Bergen

## FAGGRUPPE FOR ELDREHELSE OG ELDREOMSORG

- Ledes av Frode Fadnes Jacobsen, professor og forskningsleder ved Senter for omsorgsforskning vest, Høgskulen på Vestlandet

## FAGGRUPPE BARN OG UNGE

- Ledet av Maria Norheim i 2024, psykologspesialist, Avdeling for kunnskapsutvikling i Etat for barn og familie, Bergen kommune



---

## **FAGGRUPPE FOR MIGRASJON OG INNVANDRERHELSE**

- Ledes av Maria Nordheim Alme, førsteamanuensis, Institutt for helse og funksjon, Høgskulen på Vestlandet

## **FAGGRUPPE FOR LÆRINGS- OG MESTRINGSAKTIVITET**

- Ledes av Anja Lundberg Bang, rådgiver, Utviklingscenter for sykehjem og hjemmetjenester, Bergen kommune

## **FAGGRUPPE FOR REGISTRE**

- Ledes av Marjolein Memelink Iversen, professor, Institutt for helse- og omsorgsvitenskap, Høgskulen på Vestlandet

## **FAGGRUPPE INNOVASJON OG E-HELSE**

- Ledes av Hege Ommedal, seniorrådgiver, Forskningsseksjonen ved Det medisinske fakultet, UiB

# KONTAKT OSS



[alrekhelseklynge.no/om oss](https://alrekhelseklynge.no/om-oss)

[post@alrekhelseklynge.no](mailto:post@alrekhelseklynge.no)



Klyngeleder  
+47 97 160 633



[facebook.com/alrekhelseklynge](https://facebook.com/alrekhelseklynge)